



รายงานความก้าวหน้าแผนบริหารความเสี่ยง
ส่วนงาน โรงเรียนพุทธศาสนาวันอาทิตย์

ประจำปีงบประมาณ ๒๕๖๓
ครั้งที่ ๑ (ตุลาคม ๒๕๖๓ - มีนาคม ๒๕๖๔)



คณะกรรมการบริหารความเสี่ยง
ประจำส่วนงานโรงเรียนพุทธศาสนาวันอาทิตย์

ส่วนงานโรงเรียนพุทธศาสนาวันอาทิตย์
มหาวิทยาลัยมหาจุฬาลงกรณราชวิทยาลัย



คำนำ

การบริหารความเสี่ยงเป็นหน้าที่ของทุกคนในองค์กรตั้งแต่ผู้บริหารจนถึงบุคลากรทุกระดับ เพราะการบริหารความเสี่ยงที่มีประสิทธิภาพ ต้องเริ่มตั้งแต่การกำหนดกลยุทธ์ด้วยการมองภาพรวมทั้งหมดขององค์กร โดยคำนึงถึงเหตุการณ์หรือปัจจัยเสี่ยงที่สามารถส่งผลกระทบต่อมูลค่ารวมขององค์กร แล้วกำหนดแผนการจัดการความเสี่ยง เพื่อให้ความเสี่ยงขององค์กรอยู่ในระดับที่สามารถยอมรับและจัดการได้ เพื่อการสร้างหลักประกันที่องค์กรจะสามารถบรรลุเป้าหมายที่ตั้งไว้

คณะกรรมการบริหารความเสี่ยง ประจำส่วนงานโรงเรียนพุทธศาสนาวัน ได้จัดทำรายงานความก้าวหน้าแผนบริหารความเสี่ยง ประจำปีงบประมาณ พ.ศ. ๒๕๖๓ ครั้งที่ ๑ (ตุลาคม ๒๕๖๓ - มีนาคม ๒๕๖๔) ขึ้น เพื่อให้ผู้บริหารและผู้ปฏิบัติการทุกฝ่ายมีความเข้าใจถึงกระบวนการบริหารความเสี่ยง สามารถดำเนินการบริหารความเสี่ยงตามกระบวนการบริหารความเสี่ยงที่ได้กำหนดไว้ในแผนฯ ซึ่งเป็นการลดมูลเหตุและโอกาสที่จะเกิดความเสียหาย ให้ระดับความเสี่ยงและขนาดของความเสียหายที่จะเกิดขึ้นอยู่ในระดับที่สามารถยอมรับได้ ประเมินได้ ควบคุมได้ และตรวจสอบได้อย่างมีระบบ

รายงานความก้าวหน้าแผนบริหารความเสี่ยงนี้ จะบรรลุวัตถุประสงค์ตามความคาดหวังได้ ก็ต่อเมื่อได้มีการนำแผนไปสู่การปฏิบัติอย่างเป็นรูปธรรมของผู้บริหารและผู้ปฏิบัติงานทุกฝ่าย ทุกกลุ่มงาน ที่จะให้ความร่วมมือในการนำไปดำเนินการต่อ และหวังเป็นอย่างยิ่งว่ารายงานความก้าวหน้าแผนบริหารความเสี่ยงฉบับนี้ จะเป็นประโยชน์แก่การปฏิบัติงานของบุคลากรที่เกี่ยวข้องทุกระดับ รวมทั้งเป็นประโยชน์ต่อการพัฒนางานของส่วนงานฯ ต่อไป

คณะกรรมการบริหารความเสี่ยง

ส่วนงานโรงเรียนพุทธศาสนาวันอาทิตย์

สำนักส่งเสริมพระพุทธศาสนาและบริการสังคม

มหาวิทยาลัยมหาจุฬาลงกรณราชวิทยาลัย

สารบัญ

บทที่ ๑ บทนำ	หน้า
๑.๑ ประวัติความเป็นมา	๑
๑.๒ ปรัชญา ปณิธาน วิสัยทัศน์ และพันธกิจ	๓
๑.๓ โครงสร้างส่วนงาน และโครงสร้างบริหาร	๔
๑.๔ บุคลากรประจำส่วนงาน	๑๒
บทที่ ๒ กระบวนการบริหารความเสี่ยงประจำส่วนงานบริหาร สำนักส่งเสริม ฯ	
๒.๑ การกำหนดวัตถุประสงค์	๑๖
๒.๒ ประเมินความเสี่ยง และการระบุปัจจัยความเสี่ยง	๒๖
๒.๓ ประเมินความเสี่ยง และจัดลำดับความเสี่ยง	๒๓
๒.๔ จัดทำแผนปฏิบัติงานบริหารความเสี่ยง	๒๙
๒.๕ ดำเนินงานตามแผน และจัดการรายงานเสนอผู้บริหารสูงสุดที่สังกัด	๓๐
บทที่ ๓ รายงานการบริหารความเสี่ยง	๓๑

ภาคผนวก

ภาคผนวก ๑

ตารางเกณฑ์การวิเคราะห์ การประเมินค่าความเสี่ยง

ภาคผนวก ๒

๑. แบบฟอร์ม MCU_RM ๑ ระบุปัจจัยความเสี่ยง ประเมินความเสี่ยง และจัดลำดับความเสี่ยงประจำส่วนงานส่วนงาน โรงเรียนพุทธศาสนาวินอาทิตย
๒. แบบฟอร์ม MCU_RM ๒ แผนการปฏิบัติงานบริหารความเสี่ยง
๓. แบบฟอร์ม MCU_RM ๓ บัญชีตรวจสอบผลการดำเนินงานตามแผน การปฏิบัติงานบริหารความเสี่ยง
๔. แบบฟอร์ม MCU_RM ๔ รายงานผลการดำเนินงานตามแผนการปฏิบัติงาน บริหารความเสี่ยงประจำส่วนงาน โรงเรียนพุทธศาสนาวินอาทิตย ปีการศึกษา ๒๕๖๓

บทที่ ๑

บทนำ

๑.๑ ประวัติความเป็นมาของ โรงเรียนพุทธศาสนาวันอาทิตย์

เมื่อประมาณปี พ.ศ.๒๔๙๖ - ๒๕๐๐ (อาจ อาสภมหาเถร) สังฆมนตรีว่าการองค์การปกครอง (สมัย พ.ร.บ. การปกครองคณะสงฆ์ พ.ศ. ๒๔๘๔) อธิบดีสงฆ์วัดมหาธาตุยุวราชรังสฤษฎิ์ ราชวชิรวิหาร กรุงเทพมหานคร (ปัจจุบันมหาวิทยาลัยมหาจุฬาลงกรณราชวิทยาลัย) ได้เดินทางไปดูกิจการพระพุทธศาสนาที่ประเทศพม่าและประเทศศรีลังกา เห็นพระสงฆ์ในประเทศนั้น ๆ จัดระบบการสอนศีลธรรมแก่เด็กและเยาวชนได้ผลดีมาก และจัดการสอนเฉพาะวันอาทิตย์ เมื่อเดินทางกลับมา จึงได้ปรารถนาถึงการสอนศีลธรรมของพระสงฆ์ในประเทศพม่าและประเทศศรีลังกาแก่เจ้าหน้าที่บริหารและพระนิสิตมหาวิทยาลัยและดำริว่า “โรงเรียนพุทธศาสนาวันอาทิตย์ สมควรที่จะได้จัดให้มีขึ้นในประเทศไทยบ้าง เพราะว่าเด็กและเยาวชน มีความสนใจในพระพุทธศาสนาอยู่ แล้วซึ่งจะให้เป็นการส่งเสริมในด้านการเผยแผ่พระพุทธศาสนาอีกประการหนึ่งอีกทั้งเป็นการให้โอกาสแก่เด็กและเยาวชนได้ศึกษาและรู้จักหลักธรรมในพระพุทธศาสนาได้ถูกต้องตามสมควรแก่วัยของตน

พระพุทธศาสนา กำเนิดขึ้นมา ก็เพื่อจะชี้ทางไปสู่ความสุขของมนุษย์ให้คนอยู่ร่วมกันด้วยดีและช่วยให้บุคคลมีความพอใจ สามารถเข้าใจธรรมชาติ และปรับตัวหรือปรับธรรมชาติให้พึงเป็นประโยชน์แก่ความเป็นอยู่ของตน พระพุทธศาสนาในประเทศไทย มีวัดและพระสงฆ์เป็นศูนย์กลางของสังคมและเป็นศูนย์รวมจิตใจของประชาชน โดยมีพระสงฆ์เป็นผู้แทนของศาสนาพุทธที่คอยชี้แนะแนวทางในการปฏิบัติตนของพุทธมามกะ ให้เป็นไปในทางที่ดีเพื่อก่อให้เกิดความศรัทธาเชื่อถือว่าพระสงฆ์เป็นผู้มีสติปัญญารอบรู้วิชาการต่าง ๆ ทางพระพุทธศาสนา ซึ่งสามารถให้คำปรึกษาแก่ประชาชนที่มาขอคำปรึกษาได้เพราะโดยปกติแล้วประชาชนส่วนใหญ่ในประเทศไทยนับถือพระพุทธศาสนา และยอมรับนับถือความสามารถของพระสงฆ์ตลอดมา

พระสงฆ์ เข้ามามีบทบาทหน้าที่ในการช่วยพัฒนาสังคมนั้น เนื่องมาจากเป็นหน้าที่และความผูกพันระหว่างพระสงฆ์และประชาชนที่ว่า ชีวิตความเป็นอยู่ของพระสงฆ์ต้องอาศัยประชาชนเลี้ยงชีพในด้านหลักพุทธธรรมก็เอื้ออำนวยต่อการปฏิบัติหน้าที่ของพระสงฆ์ กล่าวคือเมื่อพระสงฆ์มีชีวิตเนื่องด้วยประชาชน จำเป็นจะต้องช่วยเหลือประชาชนในด้านต่าง ๆ เช่น ให้ความรู้ ให้การศึกษา เผยแผ่หลักธรรม และการสงเคราะห์ประชาชนในรูปแบบต่าง ๆ กัน ตามความรู้ความสามารถของพระสงฆ์

โรงเรียนพุทธศาสนาวันอาทิตย์ เป็นส่วนหนึ่งในมหาวิทยาลัยมหาจุฬาลงกรณราชวิทยาลัย ซึ่งเป็นโรงเรียนพุทธศาสนาวันอาทิตย์ แห่งแรกในประเทศไทยการเรียนการสอนสมัยนั้นเริ่มจากการบรรยายธรรม ฟีกสมาธิให้แก่บุคคลทั่วไปในวันอาทิตย์ และวันธรรมสวนะ (วันพระ) ปรากฏว่ามีข้าราชการ พ่อค้าประชาชนทั่วไปได้มาสนใจฟังและฝึกสมาธิเป็นจำนวนมาก บรรดาบุคคลเหล่านั้นได้นำบุตรหลานของตนมาด้วยพระเจ้าหน้าที่ และพระนิสิต ของมหาวิทยาลัยได้นำเด็กเหล่านั้น ซึ่งพากันมาวิ่งเล่น บริเวณลานโศก วัดมหาธาตุ

ยุวราชรังสฤษฎิ์ มาเล่านิทานให้ฟังบ้าง สอนธรรมะบ้าง เด็กเหล่านั้นมีความสนใจมาก ประกอบกับขณะนั้น โรงเรียนและมหาวิทยาลัยต่างๆ ทั้งในกรุงเทพฯ และต่างจังหวัด ได้อาราธนาพระเจ้าหน้าทีและพระนิสิตของ มหาวิทยาลัย ฯ ไปสอนธรรมะ และอบรมศีลธรรมแก่นักเรียนและนักศึกษา เป็นประจำจนกระทั่งปัจจุบัน ทำให้เด็กและเยาวชนมีความสนใจพระพุทธศาสนามากยิ่งขึ้น และเพื่อการศึกษาวิชาการด้านพระพุทธศาสนา และอนุรักษ์วัฒนธรรมไทย โดยเน้นหนักไปทางภาคปฏิบัติ ยึดหลักไตรสิกขา คือ ศีล สมาธิ ปัญญา โดยมีวิชาที่เปิดสอน ได้แก่ วิชาพุทธประวัติ/มารยาทศาสนพิธี วิชาธรรมะ วิชาธรรมภาคภาษาอังกฤษ วิชาธรรมภาคปฏิบัติ/กรรมฐาน เป็นวิชา(วิชาบังคับ) โดยมีพระสงฆ์เป็นครูพระสอนเป็นหลัก และวิชาพิเศษภาคบ่าย ได้แก่ วิชานาฏศิลป์ไทย วิชาดนตรีไทย วิชานาฏศิลป์ไทย วิชาภาษาอังกฤษ วิชาคณิตศาสตร์ วิชาศิลปะแม่ไม้มวยไทย /กระบี่กระบอง วิชาศิลปะทัศนกรรม เป็นต้น โดยคณะครูผู้ที่เป็นฆราวาส ชำนาญในด้านดังกล่าวเป็นผู้สอน (ไม่บังคับเรียน) เมื่อการเรียนการสอนมีประชาชน ผู้คนสนใจเพิ่มมากขึ้น จึงได้ขยายและเปิดโรงเรียนพุทธศาสนาวันอาทิตย์ สาขาโรงเรียนวัดสวนส้ม เป็นแห่งที่ ๒ โดยทำการเรียนการสอนใน วันเสาร์ จึงใช้ชื่อว่า “โรงเรียนพุทธศาสนาวันเสาร์ มหาวิทยาลัยมหาจุฬาลงกรณราชวิทยาลัย สาขาโรงเรียนวัดสวนส้ม” ตั้งแต่ปี พ.ศ. ๒๕๒๘ แล้วมาเปลี่ยนใช้ชื่อ เป็นโรงเรียนพุทธศาสนาวันอาทิตย์ ในปี พ.ศ. ๒๕๕๘ โดยมีพระภิกษุสงฆ์ ไปสอนตามความรู้ความสามารถโดยยึดหลัก ศีล สมาธิ ปัญญา ในอดีต แต่การเรียนการสอนในปัจจุบัน

ครูพระสอนที่เป็นพระภิกษุก็ยังไม่มีความรู้ปฏิบัติการสอน ที่เป็นเชิงเอกสาร มีเพียงพูดคุยนแนะนำเชิง วาจาบอกกล่าวแนะนำ การเรียนการสอนจึงไม่ประสบความสำเร็จเท่าที่ควร เพราะมักจะเจอปัญหาและความเข้าใจที่ไม่ตรงกัน ในด้านการปฏิบัติการสอนและกฎระเบียบ หลักเกณฑ์ ข้อบังคับ ของทางโรงเรียนพุทธศาสนาวันอาทิตย์ เพื่อความเป็นเอกภาพของการปฏิบัติงาน จึงเห็นความจำเป็นที่จะต้องทำคู่มือปฏิบัติการสอนของพระอาจารย์สอน เพื่อนำไปใช้และประยุกต์ให้เกิดประโยชน์ต่อผู้ปฏิบัติการสอน ความเป็นระเบียบเรียบร้อยของโรงเรียนพุทธศาสนาวันอาทิตย์ มหาวิทยาลัยมหาจุฬาลงกรณราชวิทยาลัย สาขาโรงเรียนวัดสวนส้ม จังหวัดสมุทรปราการ รวมทั้งเป็นประโยชน์อย่างยิ่งในการพัฒนาเด็กและเยาวชนและประชาชนทั่วไป ดังนั้น เพื่อให้แนวปฏิบัติสำหรับการสอนของพระอาจารย์สอน ดำเนินไปด้วยความเรียบร้อย มีประสิทธิภาพ บรรลุวัตถุประสงค์และนโยบายของมหาวิทยาลัยมหาจุฬาลงกรณราชวิทยาลัย และเป็นเครื่องมือของพระภิกษุสงฆ์ที่เป็นพระอาจารย์สอนสามารถนำไปใช้เป็นแนวปฏิบัติสำหรับการสอน ภายใต้อาณัติและขั้นตอนการดำเนินการเดียวกัน ผู้เขียนจึงได้จัดทำคู่มือแนวปฏิบัติสำหรับการสอนของพระอาจารย์สอน ประจำโรงเรียนพุทธศาสนาวันอาทิตย์ มหาวิทยาลัยมหาจุฬาลงกรณราชวิทยาลัย สาขาโรงเรียนวัดสวนส้ม จังหวัดสมุทรปราการขึ้น เพื่อให้ผู้ปฏิบัติงานการสอนทราบบทบาทหน้าที่ความรับผิดชอบ และลักษณะการปฏิบัติงานที่เกี่ยวกับการเรียนการสอน รวมทั้งทราบวิธีการปฏิบัติ การสอน แนวปฏิบัติ และขั้นตอนการดำเนินงานที่ถูกต้องและยังเป็นการเผยแพร่ความรู้ ประสบการณ์ในการปฏิบัติงานของผู้เขียนแก่ผู้ปฏิบัติงานการสอนในลักษณะเดียวกัน เพื่อนำไปใช้เป็นแนวทางในการพัฒนาปรับปรุงการปฏิบัติงานการสอนในโรงเรียนพุทธศาสนาวันอาทิตย์ มหาวิทยาลัยมหาจุฬาลงกรณราชวิทยาลัย สาขาโรงเรียนวัดสวนส้ม จังหวัดสมุทรปราการ ให้พัฒนาขึ้นสืบไป

๑.๒ ปรัชญา วิสัยทัศน์ ปณิธาน และพันธกิจ

ปรัชญา

บริการวิชาการด้านพระพุทธศาสนาและทำนุบำรุงศิลปวัฒนธรรม
แก่เด็ก เยาวชนระดับชาติและนานาชาติ

วิสัยทัศน์

ศูนย์กลางการให้บริการวิชาการด้านพระพุทธศาสนา และทำนุบำรุงศิลปและ
วัฒนธรรมแก่เด็ก เยาวชน ระดับชาติและนานาชาติ

VISION

A National and International Center for Academic Services on Buddhism and the
Preservation of Arts and Culture

ปณิธาน

มุ่งมั่นพัฒนาเด็กและเยาวชนให้มีความรู้ดี มีกิริยามารยาทเรียบร้อย
เป็นศาสนทายาทที่ดีของพระพุทธศาสนา

พันธกิจ

๑. พัฒนาหลักสูตรการให้บริการวิชาการด้านพระพุทธศาสนาและทำนุบำรุงศิลปวัฒนธรรมแก่เด็ก
และเยาวชนระดับชาติและนานาชาติ
๒. จัดการเรียนการสอนด้านพระพุทธศาสนาและทำนุบำรุงศิลปวัฒนธรรมแก่เด็กและเยาวชน
ระดับชาติและนานาชาติ
๓. จัดกิจกรรมเสริมหลักสูตรให้สอดคล้องกับการให้บริการวิชาการพระพุทธศาสนาและทำนุบำรุง
ศิลปวัฒนธรรมแก่เด็กและเยาวชนระดับชาติและนานาชาติ
๔. สร้างเครือข่ายโรงเรียนพุทธศาสนาวันอาทิตย์ ระดับชาติและนานาชาติ

๑.๓ โครงสร้างส่วนงานงาน และโครงสร้างบริหาร

โรงเรียนพุทธศาสนาวันอาทิตย์ มหาวิทยาลัยมหาจุฬาลงกรณราชวิทยาลัย ได้เปิดทำการเรียนการสอนขึ้นเป็นครั้งแรกเมื่อวันที่ ๑๓ กรกฎาคม พ.ศ.๒๕๐๑ ซึ่งเป็นโรงเรียนพุทธศาสนาแห่งแรกในประเทศไทย ซึ่งเป็นหน่วยงานขึ้นตรงต่อแผนกธรรมวิจัย โดยมีจุดมุ่งหมายเพื่อให้การศึกษาอบรมศีลธรรมแก่กุลบุตรกุลธิดา ให้ความรู้ด้านพระพุทธศาสนา และเมื่อปี พ.ศ.๒๕๐๕ ได้ประกาศตั้งแผนกหนึ่งต่างหาก ต่อมาปีประกาศมหาวิทยาลัยกำหนดฐานะให้เป็นโรงเรียนมีระบบการบริหารเป็นของตนเองปัจจุบันสังกัดสำนักส่งเสริมพระพุทธศาสนาและบริการสังคม ทุกปีการศึกษามีจำนวนนักเรียน นักศึกษาเพิ่มขึ้นตามลำดับ ปัจจุบันมีโรงเรียนพุทธศาสนาวันอาทิตย์มหาวิทยาลัย มหาจุฬาลงกรณราชวิทยาลัยทั่วประเทศ ๑๗๘ สาขา

ที่ตั้งของโรงเรียน

๑. โรงเรียนพุทธศาสนาวันอาทิตย์ มหาวิทยาลัยมหาจุฬาลงกรณราชวิทยาลัยวัดมหาธาตุยุวราชรังสฤษฎิ์ ถนนมหาราช แขวงพระบรมมหาราชวัง เขตพระนคร กรุงเทพมหานคร
๒. โรงเรียนพุทธศาสนาวันอาทิตย์ มหาวิทยาลัยมหาจุฬาลงกรณราชวิทยาลัยสาขาโรงเรียนวัดสวนส้ม (สุขประชานุกูล) ตำบลลำโรงใต้ อำเภอพระประแดง จังหวัดสมุทรปราการ
๓. โรงเรียนพุทธศาสนาวันอาทิตย์ มหาวิทยาลัยมหาจุฬาลงกรณราชวิทยาลัยสาขาโรงเรียนวัดไตรสามัคคี ตำบลในเมือง อำเภอเมือง จังหวัดสมุทรปราการ
๔. โรงเรียนพุทธศาสนาวันอาทิตย์ มหาวิทยาลัยมหาจุฬาลงกรณราชวิทยาลัยวังน้อย ตำบลลำไทร อำเภอวังน้อย จังหวัดพระนครศรีอยุธยา

วัตถุประสงค์

๑. เพื่อให้เด็กและเยาวชนมีความรู้ศาสนธรรมและรู้จักพระพุทธศาสนาตามสมควรแก่วัยของตน
๒. เพื่อเสริมความรู้ และปลูกฝัง ศีลธรรม วัฒนธรรม ขนบธรรมเนียม ประเพณีอันดีงามของไทยแก่เด็กและเยาวชน
๓. เพื่อให้เด็กและเยาวชนรู้จักการดำเนินชีวิตตามหลักธรรมแห่งพระพุทธศาสนา
๔. เพื่อให้เด็กและเยาวชนรู้จักบำเพ็ญสาธารณประโยชน์รู้จักรับผิดชอบต่อตนเองและต่อส่วนรวม
๕. เพื่อให้เด็กและเยาวชนได้มีความรู้ทางพระพุทธศาสนาภาษาอังกฤษ
๖. เพื่อเผยแผ่พระพุทธศาสนา

อุดมการณ์ของโรงเรียน

มารยาทดี	มีระเบียบวินัย
ใฝ่ใจศึกษารวม	นำไปปฏิบัติโดยชอบ
ประกอบด้วยความขยัน	หมั่นพิจารณา
ชวนช่วยสร้างความสำเร็จ	เพลนในการปฏิบัติ
ขจัดความชั่วทุกชนิด	คิดข่มใจเป็น
เห็นจริงจึงเชื่อ	เอื้อเพื่ออารี
มีใจอดทน	ฟังตนตลอดไป

แผนยุทธศาสตร์และแผนการดำเนินการ

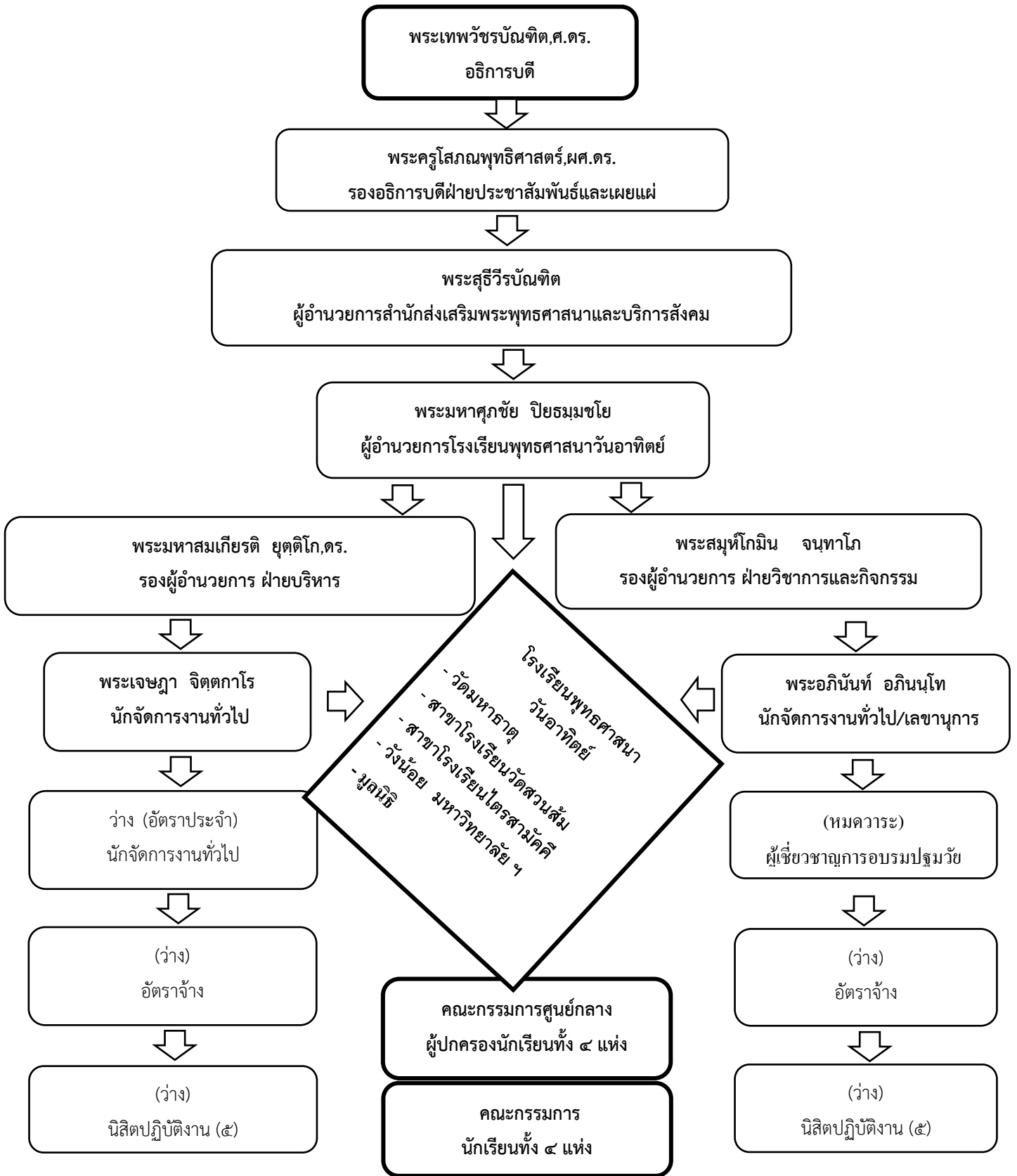
๑. แผนการพัฒนาโรงเรียนพุทธศาสนาวันอาทิตย์ มหาวิทยาลัยมหาจุฬาลงกรณราชวิทยาลัย
๒. แผนการจัดการเรียนการสอน
๓. แผนการพัฒนาหลักสูตร
๔. แผนการผลิต/พัฒนาหลักสูตร
๕. แผนการนิเทศอาจารย์สอนโรงเรียนพุทธศาสนา

โรงเรียนพุทธศาสนาวันอาทิตย์ มหาวิทยาลัยมหาจุฬาลงกรณราชวิทยาลัย มีอำนาจหน้าที่ความรับผิดชอบเกี่ยวกับงานบริหารงานวิชาการ จัดการเรียนการสอนพระพุทศาสนาแก่เยาวชนและกิจกรรมบริการวิชาการอื่น ๆ และปฏิบัติงานอื่นตามที่ได้รับมอบหมาย ประกอบด้วย ๒ กลุ่มงาน คือ

๑. กลุ่มงานบริหาร ปฏิบัติงานด้านธุรการ ประสานงานด้านการเงิน พัสดุ นโยบายและแผนพัฒนา งานบุคลากร งานงบประมาณ งานทะเบียนและสารสนเทศของส่วนงาน รวมทั้งประสานงานกับส่วนงานที่เกี่ยวข้อง และปฏิบัติงานอื่นตามที่ได้รับมอบหมาย

๒. กลุ่มงานวิชาการและกิจกรรม ปฏิบัติงานวางแผน พัฒนาหลักสูตร จัดการเรียนการสอนและกิจกรรมบริการวิชาการแก่เยาวชน จัดกิจกรรมเสริมหลักสูตรให้สอดคล้องกับสถานการณ์ทางพระพุทศาสนาและบริการสังคม วิเคราะห์ ประเมินผลการดำเนินงานด้านต่าง ๆ และปฏิบัติงานอื่นตามที่ได้รับมอบหมาย

โครงสร้างการ ส่วนงานโรงเรียนพุทธศาสนาวันอาทิตย์

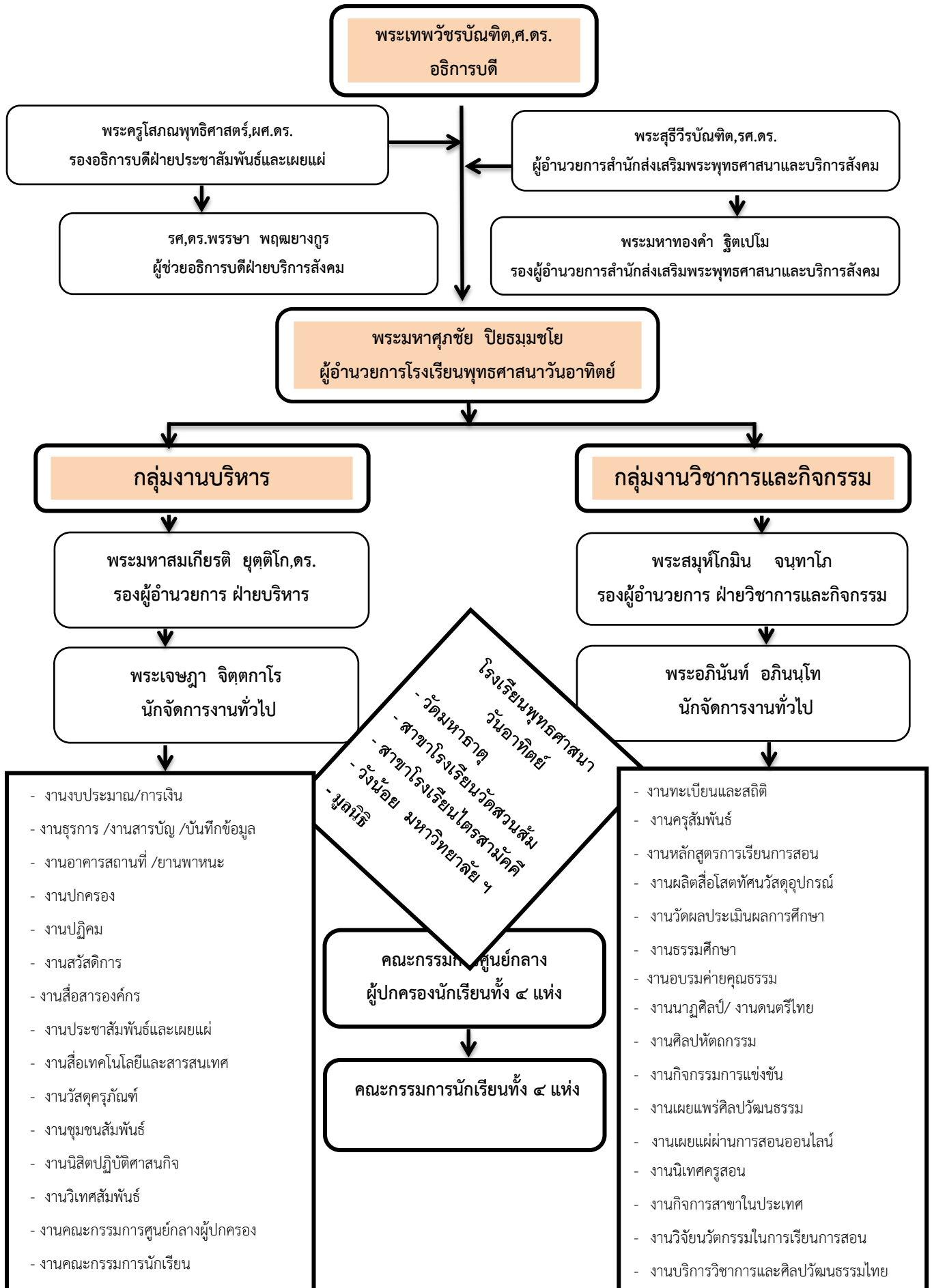


บทบาทหน้าที่ความรับผิดชอบของตำแหน่ง

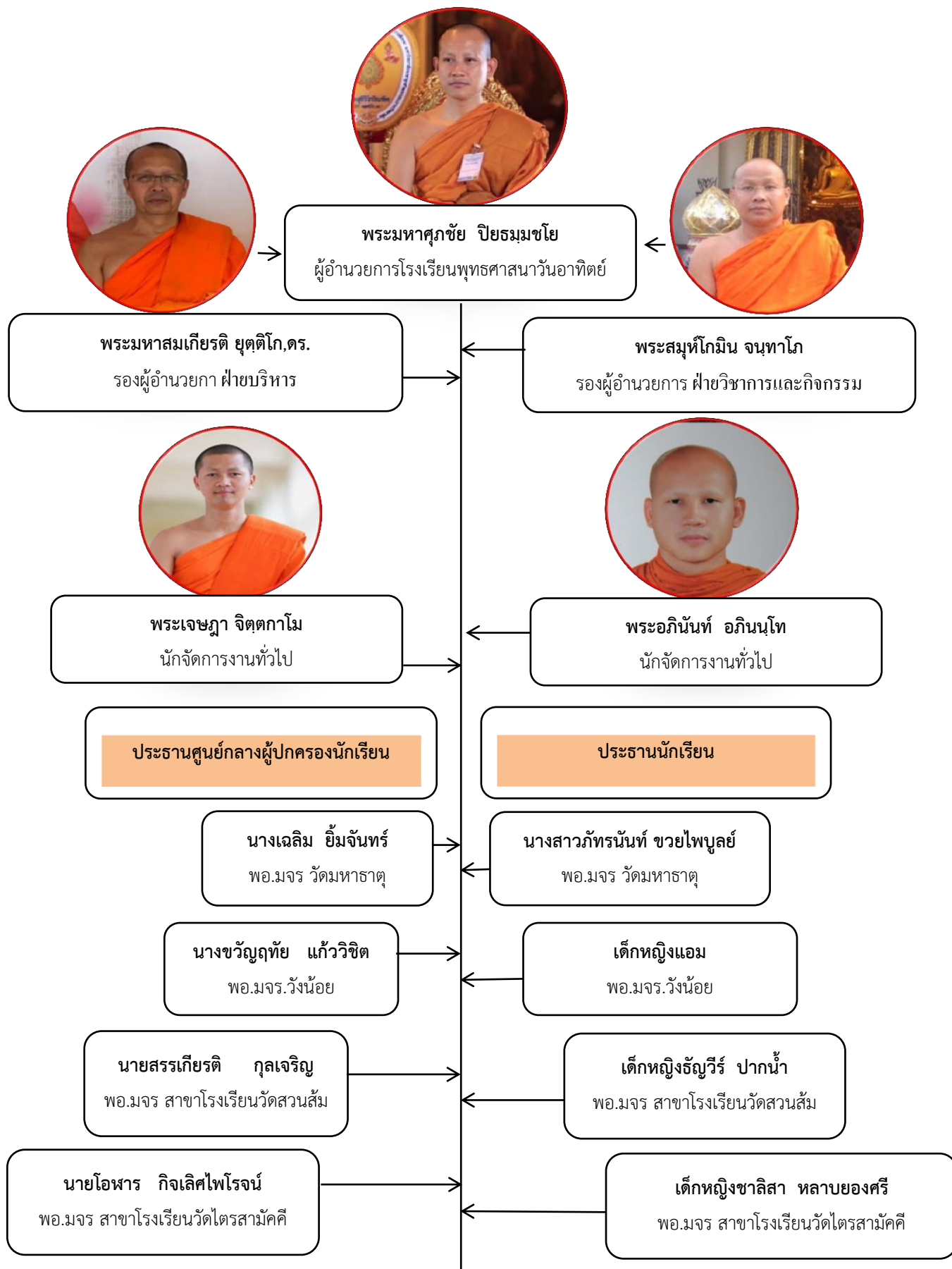
ส่วนงานบริหาร โรงเรียนพุทธศาสนาวันอาทิตย์ มีบทบาทหน้าที่ความรับผิดชอบเกี่ยวกับงานบริหารงานวิชาการ จัดการเรียนการสอนพระพุทธศาสนาแก่เยาวชนและกิจกรรมบริการวิชาการอื่น ๆ และปฏิบัติงานอื่นตามที่ได้รับมอบหมายมีอัตราบุคลากรตามโครงสร้าง จำนวน ๙ อัตรา ประกอบด้วย ตำแหน่งนักจัดการงานทั่วไป จำนวน ๖ อัตรา (ตำแหน่งนักจัดการงานทั่วไป ว่าง ๑ อัตรา) ตำแหน่งผู้เชี่ยวชาญการสอนปฐมวัย ๑ อัตรา ตำแหน่งอัตราจ้าง ๒ อัตรา และนิสิตปฏิบัติงาน ๑๐ อัตรา โดยมีภาระหน้าที่รับผิดชอบแต่ละตำแหน่งตามตารางดังต่อไปนี้

ที่	ชื่อ -ฉายา/นามสกุล	ตำแหน่ง	วุฒิกการศึกษา	ภาระงานที่รับผิดชอบ
๑	 พระมหาศุภชัย ปิยธมมชโย	นักจัดการงานทั่วไป อัตราประจำ (๑/พ.ย.๒๕๕๖) เลขที่ ๐๘๒๒๐๐๔ (ผู้อำนวยการโรงเรียน พุทธศาสนา วันอาทิตย์)	- น.ธ.เอก - ปธ.๔ - พธ.บ (การสอนภาษาอังกฤษ) - พธ.ม (ปรัชญา)	- งานมูลนิธิ - งานวิเทศสัมพันธ์ - บริหาร กลุ่มงานบริหาร - บริหารกลุ่ม งานวิชาการและ กิจกรรม - งานบริหารแต่ละสาขา โรงเรียนทั้ง ๔ แห่ง
๒	 พระมหาสมเกียรติ ยุติโก,ดร.	นักจัดการงานทั่วไป อัตราประจำ (๑/ต.ค./๒๕๕๔) เลขที่ ๐๘๔๒๐๐๒ รองผู้อำนวยการ โรงเรียนพุทธศาสนา วันอาทิตย์ ฝ่ายบริหาร	- น.ธ.เอก - ปธ.๕ - พธ.บ (การสอนภาษาไทย) - พธ.ม (วัฒนธรรมศาสตร์) - ปธ.ด (วัฒนธรรมศาสตร์)	- งานอาคารสถานที่ - งานประชาสัมพันธ์ - งานศูนย์กลางผู้ปกครอง - งานศิษย์เก่าสัมพันธ์ - งานวิจัยนวัตกรรมในการสอน - หัวหน้าประสานงาน รร.พอ. สาขาโรงเรียนวัดไตรสามัคคี อ.เมือง จ.สมุทรปราการ
๓	 พระสมุห์โกมิน จันทาโก	นักจัดการงานทั่วไป อัตราประจำ (๑๖/ต.ค./๒๕๕๐) เลขที่ ๐๘๕๓๐๐๓ รองผู้อำนวยการ โรงเรียนพุทธศาสนา วันอาทิตย์ ฝ่ายวิชาการ และกิจกรรม	- น.ธ.เอก - พธ.บ (การสอนภาษาไทย) - รอ.ม (การบริหารรัฐกิจ) - นิสิต (ปริญญาเอก)	- งานทะเบียนและสถิติ - งานวัดผลประเมินผล การศึกษา - งานภาษาต่างประเทศ - งานบริการวิชาการและ ศิลปวัฒนธรรมไทยใน ต่างประเทศ - ดูแลรับผิดชอบ รร.พอ.มจร วัดมหาธาตุ กรุงเทพมหานคร

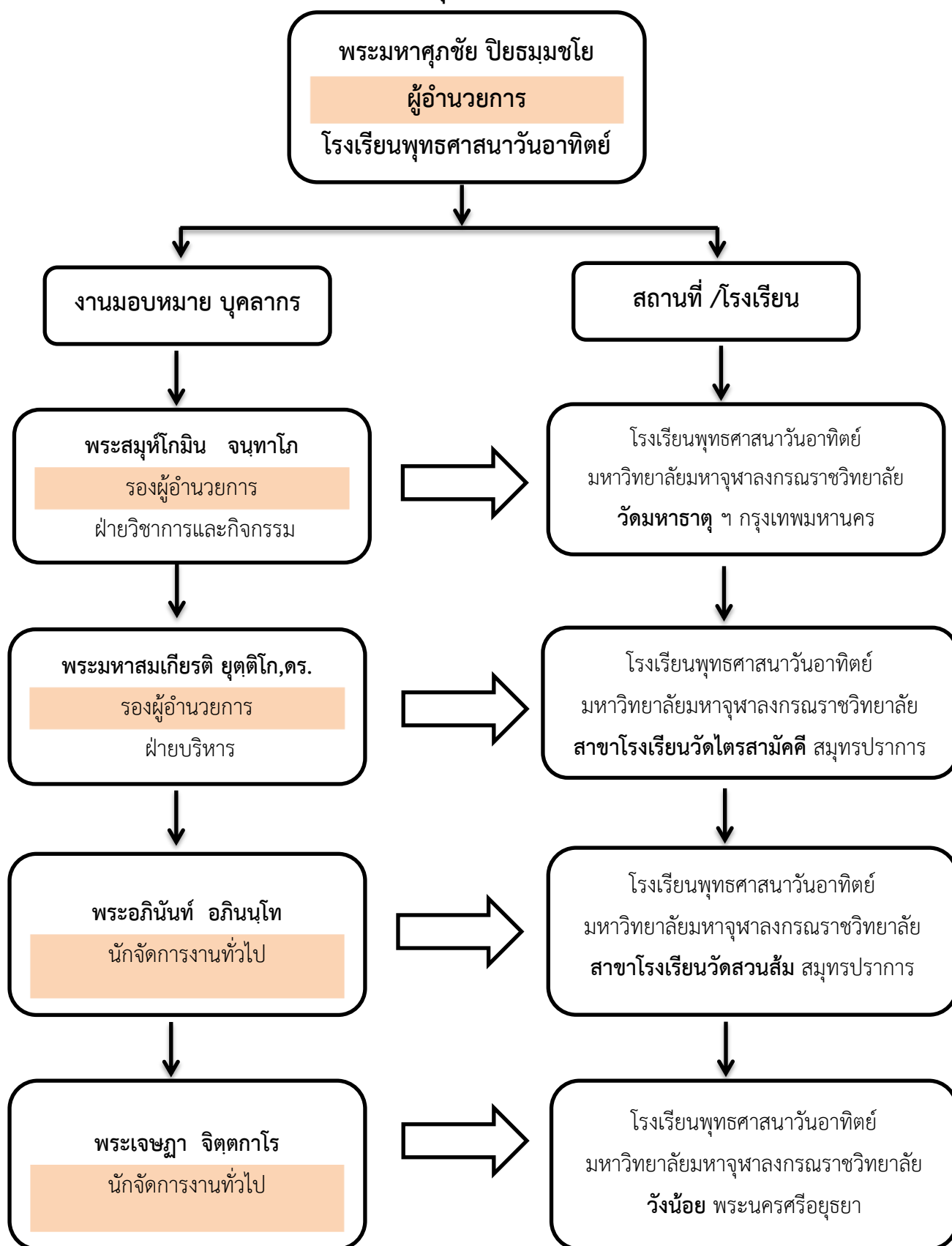
๔	 <p>พระอภินันท์ อภินนโท</p>	<p>ผู้จัดการงานทั่วไป อัตราประจำ (๒ เม.ย./๒๕๕๗) เลขที่ ๐๘๔๒๐๐๑ เลขานุการ โรงเรียนพุทธศาสนา วันอาทิตย์</p>	<ul style="list-style-type: none"> - ปวช. (เกษตรและเทคโนโลยี) - ปวส. (สัตวบาล) - รด.๕ (กรมรักษาดินแดน) - น.ธ.เอก - ศษ.บ (การวัดผลประเมินผล การศึกษา) - พธ.ม (การพัฒนาสังคม รุ่น ๑) 	<ul style="list-style-type: none"> - งานปกครอง - งานวัสดุครุภัณฑ์ - งานศิลปหัตถกรรม - งานธรรมศึกษา - งานกิจการสาขา - งานเอกสารครูพระสอน - หัวหน้าประสานงาน รร.พอ. มจร สาขาโรงเรียนวัดสวนส้ม อ.พระประแดง จ.สมุทรปราการ
๕	 <p>พระเจษฏา จิตตกาโม</p>	<p>ผู้จัดการงานทั่วไป อัตราประจำ (๑/พ.ย.๒๕๖๒) เลขที่ ๐๘๔๒๐๐๔</p>	<ul style="list-style-type: none"> - น.ธ.เอก - ปธ. ๑-๒ - พธ.บ (การสอนภาษาไทย) - นิสิต (ปริญญาโท) 	<ul style="list-style-type: none"> - งานนิสิตปฏิบัติศาสนิก - งานครูสัมพันธ์ - งานผลิตสื่อโสตทัศนวัสดุ อุปกรณ์ - หัวหน้าประสานงาน รร.พอ.มจร วังน้อย พระนครศรีอยุธยา
๖	(ว่าง)	<p>ผู้จัดการงานทั่วไป (อัตราประจำ) เลขที่.....</p>	(ว่าง)	<ul style="list-style-type: none"> - งานสารบัญ /บันทึกข้อมูล - งานยานพาหนะ - งานดนตรีไทย
๗	(ว่าง)	<p>(ว่าง) ผู้เชี่ยวชาญการสอน ปฐมวัย อัตราจ้าง</p>	(ว่าง)	<ul style="list-style-type: none"> - งานชุมชนสัมพันธ์ - งานอบรมค่ายคุณธรรม - งานกิจกรรมการแข่งขัน
๘	(ว่าง)	<p>(ว่าง) ธุรการ อัตราจ้าง</p>	(ว่าง)	<ul style="list-style-type: none"> - งานธุรการ - งานสวัสดิการ - งานนาฏศิลป์ - งานเผยแพร่ศิลปวัฒนธรรม
๙	(ว่าง)	<p>(ว่าง) ธุรการ อัตราจ้าง</p>	(ว่าง)	<ul style="list-style-type: none"> - ขับรถ - งานยานพาหนะ - งานอื่น ๆ ที่ได้รับมอบหมาย
๑๐	(ว่าง)	<p>(ว่าง) นิสิตปฏิบัติงาน (๑๐)</p>	(ว่าง)	<ul style="list-style-type: none"> - งานอื่น ๆ ที่ได้รับ มอบหมาย - ภาระงานตามนโยบาย



โครงสร้างการบริหารบุคลากร โรงเรียนพุทธศาสนาวินอาทิตย์



ภาระงานมอบหมาย โรงเรียนพุทธศาสนาวันอาทิตย์
มหาวิทยาลัยมหาจุฬาลงกรณราชวิทยาลัย



ส่วนงานบริหาร โรงเรียนพุทธศาสนาวันอาทิตย์ มีบทบาทหน้าที่ความรับผิดชอบเกี่ยวกับงานบริหารงานวิชาการ จัดการเรียนการสอนพระพุทธศาสนาแก่เยาวชนและกิจกรรมบริการวิชาการอื่น ๆ และปฏิบัติงานอื่นตามที่ได้รับมอบหมายมีอัตราบุคลากรตามโครงสร้าง จำนวน ๕ อัตรา ประกอบด้วย

๑. ผู้อำนวยการ
๒. รองผู้อำนวยการฝ่ายบริหาร
๓. รองผู้อำนวยการฝ่ายวิชาการและกิจกรรม
๔. นักจัดการงานทั่วไป
๕. นักจัดการงานทั่วไป

โดยมีภาระหน้าที่รับผิดชอบแต่ละตำแหน่งตามตารางดังต่อไปนี้

๑.๔ รายชื่อผู้บริหารและบุคลากร ส่วนงานโรงเรียนพุทธศาสนาวันอาทิตย์

ที่	ชื่อ	ฉายา/นามสกุล	ตำแหน่ง
๑	พระมหาศุภชัย	ปิยธมมชโย	ผู้อำนวยการ
๒	พระมหาสมเกียรติ	ยุตติโก,ดร.	รองผู้อำนวยการ ฝ่ายบริหาร
๓	พระสมุห์โกมิน	จันทาโก	รองผู้อำนวยการ ฝ่ายวิชาการและกิจกรรม
๔	พระอภิรักษ์	อภิรักษ์โท	นักจัดการงานทั่วไป
๕	พระเจษฎา	จิตตกาโร	นักจัดการงานทั่วไป

ภาระหน้าที่รับผิดชอบบุคลากร

โรงเรียนพุทธศาสนาวันอาทิตย์ มหาวิทยาลัยมหาจุฬาลงกรณราชวิทยาลัย

ประจำปีการศึกษา ๒๕๖๔



๑. โรงเรียนพุทธศาสนาวันอาทิตย์ มจร วัดมหาธาตุ ฯ กรุงเทพมหานคร

ผู้รับผิดชอบ พระสมุห์โกมิน จันทาโก ตำแหน่ง รองผู้อำนวยการ ฝ่ายวิชาการและกิจกรรม
การปฏิบัติงานตามพันธกิจ ด้านการบริการวิชาการแก่สังคม

๑.๑ ด้านบุคลากร ๑๓ รูป/คน

- พระอาจารย์สอน/แม่ชี ๑๓ รูป/คน

๑.๒ ด้านงบประมาณ จำนวน ๑๘๐,๐๐๐ บาท / ปี

- สนับสนุนจากมหาวิทยาลัยมหาจุฬาลงกรณราชวิทยาลัย จำนวน ๘๐,๐๐๐ บาท/ปี
- สนับสนุนจากครูพระสอนศีลธรรม จำนวน ๑๐๐,๐๐๐ บาท /ปี

- ๑.๓ ด้านอาคารสถานที่ จำนวน ๒ หลัง (๙ ห้อง)
- อาคารมหาวิทยาลัยมหาจุฬาลงกรณราชวิทยาลัย จำนวน ๕ ห้อง
 - อาคารมหาธาตุวิทยาลัย จำนวน ๔ ห้อง
- ๑.๔ ด้านจัดการศึกษา
- ระดับอนุบาล – มัธยมศึกษาตอนปลาย
- ๑.๕ ด้านสวัสดิการอาหาร (เช้า – เพล/อาหารกลางวันนักเรียน)
- สนับสนุนจากมหาวิทยาลัยมหาจุฬาลงกรณราชวิทยาลัย
 - สนับสนุนจากคณะกรรมการศูนย์กลางผู้ปกครองนักเรียน

การปฏิบัติงานตามพันธกิจ ด้านทำนุบำรุงศิลปวัฒนธรรม

- ๑.๖ ด้านบุคลากร ๑๒ คน
- ครูสอนพิเศษ จำนวน ๕ คน
 - ครูสอนพิเศษ (เฉพาะด้าน) จำนวน ๖ คน
- ๑.๗ ด้านงบประมาณ จำนวน ๓๔๐,๐๐๐ บาท / ปี
- สนับสนุนจากมหาวิทยาลัยมหาจุฬาลงกรณราชวิทยาลัย จำนวน ๓๔๐,๐๐๐ บาท/ปี
- ๑.๘ ด้านอาคารสถานที่
- อาคารมหาวิทยาลัยมหาจุฬาลงกรณราชวิทยาลัย
 - ลานอโศกหน้าอาคารมหาวิทยาลัยมหาจุฬาลงกรณราชวิทยาลัย
- ๑.๙ ด้านจัดการศึกษา
- นาฏศิลป์
 - ดนตรีไทย
 - นาฏศิลป์ (โขน)
 - ภาษาอังกฤษ ระดับประถม
 - ภาษาอังกฤษ ระดับมัธยม
 - คณิตศาสตร์

๒. โรงเรียนพุทธศาสนาวัดอาทิตย์ มจร วังน้อย พระนครศรีอยุธยา ผู้รับผิดชอบ พระเจษฎา จิตตกาโร ตำแหน่ง นักจัดการงานทั่วไป การปฏิบัติงานตามพันธกิจด้านการบริการวิชาการแก่สังคม

- ๒.๑ ด้านบุคลากร ๑๓ รูป/คน
- พระอาจารย์สอน/แม่ชี ๑๓ รูป/คน
- ๒.๒ ด้านงบประมาณ จำนวน ๓๗๕,๐๐๐ บาท / ปี

- สนับสนุนจากมหาวิทยาลัยมหาจุฬาลงกรณราชวิทยาลัย จำนวน ๑๐๐,๐๐๐ บาท/ปี
- สนับสนุนจากครูพระสอนศีลธรรม จำนวน ๒๗๕,๐๐๐บาท /ปี

๒.๓ ด้านอาคารสถานที่ จำนวน ๒ หลัง (๑๔ ห้อง)

- อาคารเรียนรวม มหาวิทยาลัยมหาจุฬาลงกรณราชวิทยาลัย โซน A และ โซน D จำนวน ๑๔ ห้อง
- อาคารเฉลิมพระเกียรติ ๑๕๐ พรรษา สมเด็จพระปิยมหาราช ชั้น ๓ - ๔

๒.๔ ด้านจัดการศึกษา

- ระดับอนุบาล - มัธยมศึกษาตอนปลาย

๒.๕ ด้านสวัสดิการอาหาร (เช้า - เพล/อาหารกลางวันนักเรียน)

- สนับสนุนจากมหาวิทยาลัยมหาจุฬาลงกรณราชวิทยาลัย
- สนับสนุนจากคณะกรรมการศูนย์กลางผู้ปกครองนักเรียน

การปฏิบัติงานตามพันธกิจด้านทำนุบำรุงศิลปวัฒนธรรม

๒.๖ ด้านบุคลากร ๑๒ คน

- ครูสอนพิเศษ จำนวน ๑๒ คน

๒.๗ ด้านงบประมาณ จำนวน ๒๔๐,๐๐๐ บาท / ปี

- สนับสนุนจากมหาวิทยาลัยมหาจุฬาลงกรณราชวิทยาลัย จำนวน ๒๔๐,๐๐๐ บาท/ปี

๒.๘ ด้านอาคารสถานที่

- อาคารเรียนรวม มหาวิทยาลัยมหาจุฬาลงกรณราชวิทยาลัย โซน A และ โซน D

จำนวน ๑๔ ห้อง

- อาคารเฉลิมพระเกียรติ ๑๕๐ พรรษา สมเด็จพระปิยมหาราช ชั้น ๓ - ๔

๒.๙ ด้านจัดการศึกษา

- นาฏศิลป์
- ดนตรีไทย
- ศิลปะแม่ไม้มวยไทย
- ศิลปะป้องกันตัว
- ศิลปะหัตถกรรม
- ภาษาอังกฤษ ระดับประถม
- ภาษาอังกฤษ ระดับมัธยม
- คณิตศาสตร์

๒.๑๐ ด้านยานพาหนะ จำนวน ๑,๐๘๐,๐๐๐ บาท

- รถตู้ รับส่งพระอาจารย์สอน จำนวน ๑ คัน จำนวน ๖๘๐,๐๐๐บาท/ปี
- รถโดยสารประจำทาง (ขสมก.) รับส่งนักเรียน จำนวน ๕ คัน จำนวน ๔๐๐,๐๐๐ บาท/ปี

๓. โรงเรียนพุทธศาสนาวันอาทิตย์ มจร สาขาโรงเรียนวัดสวนส้ม สมุทรปราการ
ผู้รับผิดชอบ พระอภินันท์ อภินนโท ตำแหน่ง นักจัดการงานทั่วไป
การปฏิบัติงานตามพันธกิจ ด้านการบริการวิชาการแก่สังคม

๓.๑ ด้านบุคลากร ๑๓ รูป

- พระอาจารย์สอน/แม่ชี ๑๓ รูป

๓.๒ ด้านงบประมาณ จำนวน ๓๒๕,๐๐๐ บาท / ปี

- สนับสนุนจากครูพระสอนศีลธรรม จำนวน ๓๒๕,๐๐๐บาท /ปี

๓.๓ ด้านอาคารสถานที่ จำนวน ๒ หลัง (๑๑ ห้อง)

- อาคารเรียนพอเพียง (เพื่อพ่อ)
- อาคารตึก ๓ ชั้น

๓.๔ ด้านจัดการศึกษา

- ประถมศึกษา (ป.๓ -ป.๖)

๓.๕ ด้านสวัสดิการอาหาร (เช้า – เพล/อาหารกลางวันนักเรียน) จำนวน ๓๔๘,๐๐๐ บาท/ปี

- กองทุนพัฒนาไฟฟ้าสมุทรปราการ เขต ๓

๓.๖ ด้านยานพาหนะ จำนวน ๖๐,๐๐๐ บาท/ปี

- รถตู้รับส่งพระอาจารย์สอน จำนวน ๑ คัน

๔. โรงเรียนพุทธศาสนาวันอาทิตย์ มจร สาขาโรงเรียนวัดสวนส้ม สมุทรปราการ
ผู้รับผิดชอบ พระมหาสมเกียรติ ยุติโก,ดร. ตำแหน่ง รองผู้อำนวยการ ฝ่ายบริหาร
การปฏิบัติงานตามพันธกิจ ด้านการบริการวิชาการแก่สังคม

๔.๑ ด้านบุคลากร ๙ รูป

- พระอาจารย์สอน ๙ รูป

๔.๒ ด้านงบประมาณ จำนวน ๒๒๕,๐๐๐บาท / ปี

- สนับสนุนจากครูพระสอนศีลธรรม จำนวน ๒๒๕,๐๐๐บาท /ปี

๔.๓ ด้านอาคารสถานที่ จำนวน ๒ หลัง (๑๑ ห้อง)

- อาคารเรียนวิริยะพันธุ์

๔.๔ ด้านจัดการศึกษา

- ประถมศึกษา – มัธยมศึกษา (ป.๑ – ม.๓)

๔.๕ ด้านสวัสดิการอาหาร (เช้า – เพล/อาหารกลางวันนักเรียน) จำนวน ๓๘๐,๐๐๐ บาท/ปี

- มูลนิธิเล็ก – ประไพ วิริยะพันธุ์ จำนวน ๓๘๐,๐๐๐ บาท
- สำนักงานวัฒนธรรมจังหวัดสมุทรปราการ จำนวน ๓๐,๐๐๐ บาท

๔.๖ ด้านยานพาหนะ จำนวน ๘๘,๐๐๐บาท/ปี

- รถตู้รับส่งพระอาจารย์สอน จำนวน ๑ คัน

บทที่ ๒

กระบวนการบริหารความเสี่ยงประจำส่วนงานบริหาร สำนักส่งเสริม ฯ

๒.๑ การกำหนดวัตถุประสงค์

๒.๑.๑ ระบุ วิเคราะห์ และจัดลำดับปัจจัยความเสี่ยง ที่มีผลกระทบหรือเป็นอุปสรรคต่อการปฏิบัติงาน จนส่งผลให้ไม่สามารถบรรลุตามตัวชี้วัดผลสำเร็จที่กำหนดไว้

๒.๑.๒ จัดทำกิจกรรมควบคุม เพื่อลด หรือป้องกันความเสี่ยงที่อาจเกิดขึ้นในอนาคต

๒.๑.๓ สร้างกระบวนการปฏิบัติงานแบบวงจรคุณภาพ (PDCA) และแนวคิดเชิงระบบที่สามารถ เชื่อมโยงทุกระบวนการปฏิบัติงานได้อย่างชัดเจน

๒.๑.๔ เสริมสร้างการเรียนรู้ร่วมกัน เพื่อการพัฒนาและปรับปรุงคุณภาพการปฏิบัติงาน ให้มี ประสิทธิภาพและประสิทธิผลมากขึ้น

๒.๒ ประเด็นความเสี่ยง และการระบุปัจจัยความเสี่ยง

๒.๒.๑ นโยบายการบริหารความเสี่ยง

เพื่อให้ส่วนงานโรงเรียนพุทธศาสนาวันอาทิตย์ มีระบบในการบริหารความเสี่ยงและการ ควบคุมภายใน โดยการบริหารปัจจัยและควบคุมกิจกรรม รวมทั้งกระบวนการดำเนินงานต่าง ๆ เพื่อลดมูลเหตุ ของแต่ละโอกาสที่ส่วนงานโรงเรียนพุทธศาสนาวันอาทิตย์ จะเกิดความเสียหาย ให้ระดับความเสี่ยงและขนาด ของความเสียหายที่จะเกิดขึ้นในอนาคตอยู่ในระดับที่ยอมรับได้ โดยคำนึงถึงการบรรลุเป้าหมายตามภารกิจ หลักของส่วนงานบริหารโรงเรียนพุทธศาสนาวันอาทิตย์ จึงกำหนดนโยบายการบริหารความเสี่ยงดังนี้

- ๑) ให้มีการบริหารความเสี่ยงและควบคุมภายในทั้งองค์กรแบบบูรณาการกับการปฏิบัติงาน ประจำโดยมีการจัดการอย่างเป็นระบบและต่อเนื่อง
- ๒) ให้มีการกำหนดกระบวนการบริหารความเสี่ยงและควบคุมภายในที่เป็นระบบมาตรฐาน เดียวกันทุกกลุ่มงานในส่วนงานบริหาร
- ๓) ให้มีการติดตามประเมินผลการบริหารความเสี่ยงและการควบคุมในที่มีการทบทวนและ ปรับปรุงอย่างสม่ำเสมอ
- ๔) ให้มีการนำเทคโนโลยีสารสนเทศมาใช้ในการจัดการที่ดี
- ๕) ให้มีการบริหารความเสี่ยงและควบคุมภายในเป็นส่วนหนึ่งของการปฏิบัติงานตามปกติ

๒.๒.๒ กระบวนการบริหารความเสี่ยง

กระบวนการบริหารความเสี่ยง เป็นกระบวนการที่ใช้ระบุ วิเคราะห์ ประเมินและจัดลำดับ ความเสี่ยงที่มีผลต่อการบรรลุวัตถุประสงค์ของกระบวนการทำงานของหน่วยงานหรือองค์กร รวมทั้งการ บริหารและหรือจัดการความเสี่ยงโดยกำหนดแนวทางการควบคุมเพื่อป้องกันหรือลดความเสี่ยงให้อยู่ใน ระดับที่ยอมรับได้ ซึ่งกระบวนการดังกล่าวนี้จะสำเร็จได้ ต้องมีการสื่อสารให้คนในองค์กรมีความรู้ความ เข้าใจในเรื่องการบริหารความเสี่ยงในทิศทางเดียวกัน ตลอดจนมีการจัดระบบเทคโนโลยีสารสนเทศ เพื่อใช้ในการบริหารความเสี่ยง ประกอบด้วย ๗ ขั้นตอนคือ

๑. การกำหนดวัตถุประสงค์ เป็นขั้นตอนที่เป็นหัวใจที่ต้องทราบว่า องค์กรตั้งมาเพื่ออะไรมี วิสัยทัศน์ พันธกิจ กิจกรรมหลักอะไร การกำหนดวัตถุประสงค์ และกลยุทธ์ที่ชัดเจนตามแผนปฏิบัติการ ประจำปี แล้วถ่ายทอดความเชื่อมโยงลงสู่ แผนงาน งาน โครงการ กิจกรรม

๒. การวิเคราะห์ความเสี่ยง คือการทำความเข้าใจกับความเสี่ยง ระบุความเสี่ยง เป็นการค้นหา ระบุเหตุการณ์ใด ๆ ทั้งที่มีผลดีและผลเสียต่อการบรรลุวัตถุประสงค์ ทั้งในระดับองค์กรและกิจกรรม ซึ่ง ค้นหาได้จากงาน โครงการ กิจกรรม กระบวนการที่สำคัญ จากข้อมูล สถิติที่เคยเกิดขึ้น หรือคาดว่าจะ เกิดขึ้น โดยระบุด้วยเหตุการณ์นั้นจะเกิดที่ไหน เมื่อใด อย่างไร และทำไม

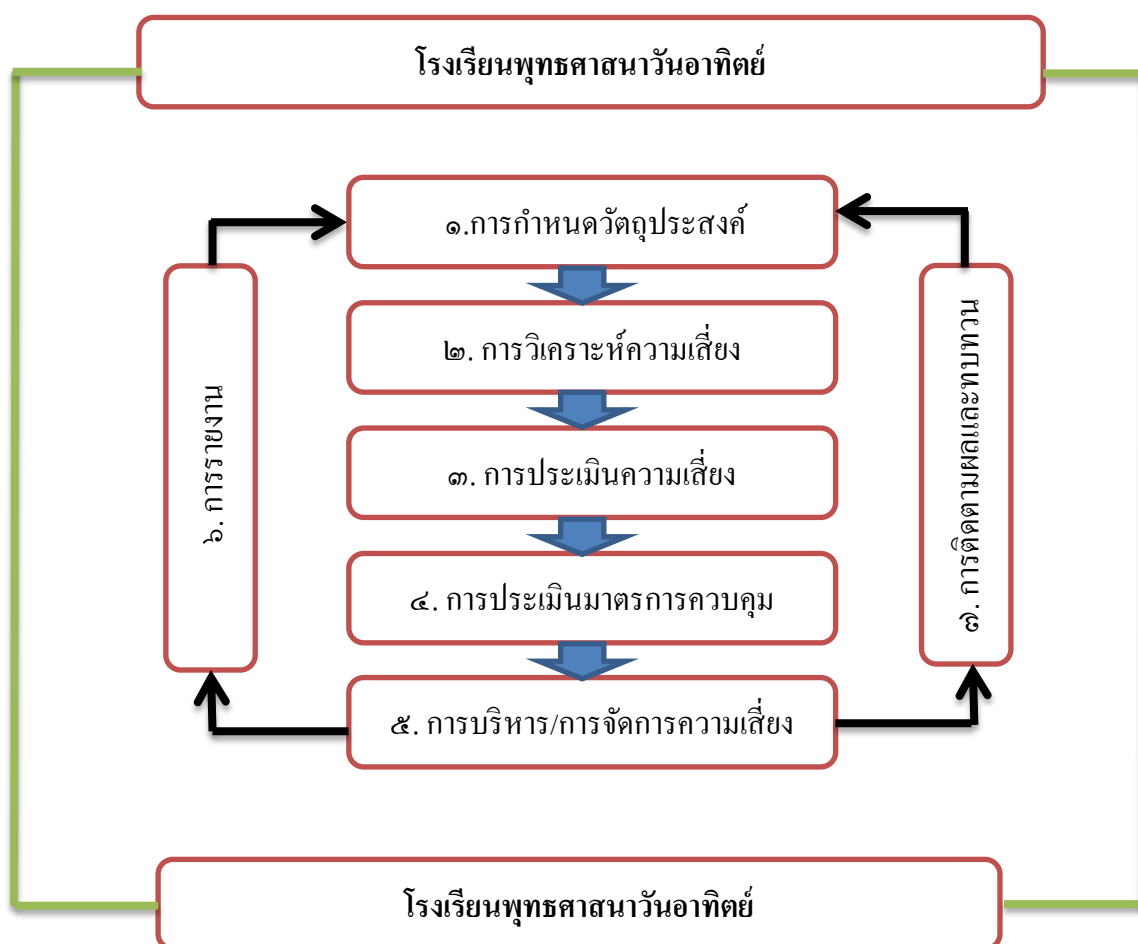
๓. การประเมินความเสี่ยง เป็นขั้นตอนที่ต่อเนื่องจากการวิเคราะห์ เป็นการจัดลำดับความเสี่ยงที่ ค้นพบได้หรือระบุมาได้ นำมาระบุจัดระดับความเสี่ยง เรียงลำดับเพื่อประกอบการตัดสินใจในการ จัดการกับความเสี่ยงต่อไป โดยพิจารณาจากการประเมินโอกาสที่จะเกิดความเสี่ยง (Likelihood) และ ความรุนแรงของผลกระทบจากเหตุการณ์ความเสี่ยง (Impact) โดยมีการกำหนดเกณฑ์ทั้งในเชิงคุณภาพ และในเชิงปริมาณ

๔. การประเมินมาตรการควบคุม เป็นการพิจารณามาตรการควบคุมที่มหาวิทยาลัยควรมี และ ประเมินมาตรการควบคุมที่มีอยู่แล้ว ว่าสามารถช่วยควบคุมความเสี่ยง หรือปัจจัยเสี่ยงได้เพียงพอ หรือไม่หรือเกิดประสิทธิผลตามวัตถุประสงค์ของการควบคุมมากน้อยเพียงใด เพื่อให้สามารถมั่นใจได้ว่า จะสามารถควบคุมความเสี่ยงที่มีผลต่อการบรรลุวัตถุประสงค์ขององค์กรได้อย่างมีประสิทธิภาพ

๕. การบริหาร/การจัดการความเสี่ยง เป็นการนำกลยุทธ์ มาตรการหรือแผนงานมาใช้ปฏิบัติงาน ในทุกหน่วยงานทุกระดับในมหาวิทยาลัย เพื่อลดโอกาสที่จะเกิดความเสี่ยงหรือความเสียหายจาก ผลกระทบในการดำเนินงานต่าง ๆ ที่ไม่มีกิจกรรมควบคุมหรือมีไม่เพียงพอ

๖. การรายงาน การจัดทำรายงานผลการติดตามการดำเนินการตามแผนการบริหารความเสี่ยงที่ ได้ดำเนินการตามลำดับ ให้ฝ่ายบริหารรับทราบ และสามารถดำเนินการแก้ไขปัญหาที่มีได้ทันท่วงที

๗. การติดตามผลและทบทวน เป็นการดำเนินการต่อเนื่อง เพื่อพิจารณาว่าแผนบริหารความเสี่ยงมีความเหมาะสมกับสถานการณ์ที่มีการเปลี่ยนแปลงไปหรือไม่ รวมถึงทบทวนประสิทธิภาพของแนวการบริหารความเสี่ยงในทุกชั้นตอน และพัฒนาระบบให้ดียิ่งขึ้นรวมทั้งทำให้มีการปรับปรุงการทำงานต่าง ๆ



๒.๒.๓ การบริหาร/การจัดการความเสี่ยง (Risk Responses)

ส่วนงานบริหาร สำนักส่งเสริมพระพุทธศาสนา มหาวิทยาลัยมหาจุฬาลงกรณราชวิทยาลัย ใช้เกณฑ์การประเมินความเสี่ยงของมหาวิทยาลัย มาเป็นแนวทางในการดำเนินงาน ดังนี้

การนำความเสี่ยงและปัจจัยเสี่ยงแต่ละปัจจัยที่ระบุไว้มาประเมินโอกาส (Likelihood) ที่จะเกิดเหตุการณ์ความเสี่ยงต่าง ๆ และประเมินระดับความรุนแรงหรือมูลค่าความเสียหาย (Impact) จาก

ความเสี่ยง เพื่อให้เห็นถึงระดับของเสี่ยงที่แตกต่างกัน ทำให้สามารถกำหนดการ ควบคุมความเสี่ยงได้อย่างเหมาะสม ซึ่งจะช่วยให้หน่วยงานสามารถวางแผนและจัดสรรทรัพยากรได้ อย่างถูกต้อง ภายใต้งบประมาณ กำลังคน หรือเวลาที่มีจำกัด โดยอาศัยเกณฑ์มาตรฐานที่กำหนดไว้ ข้างต้น โดยคณะกรรมการความเสี่ยงฯ ได้กำหนดเกณฑ์การให้คะแนนระดับการประเมินโอกาส และผลกระทบของแต่ละปัจจัยความเสี่ยง และคณะทำงานบริหารความเสี่ยงฯ เป็นผู้ให้คะแนน ทั้งนี้มี ขั้นตอนดำเนินการ ดังนี้

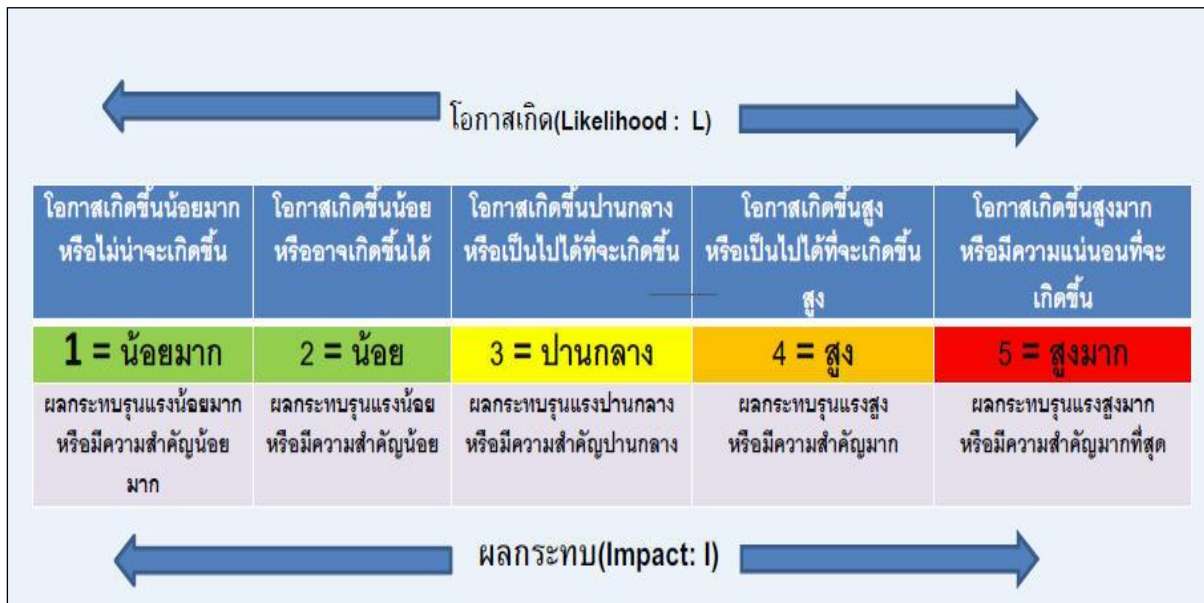
๑. พิจารณาโอกาส/ ความถี่ในการเกิดเหตุการณ์ต่างๆ (Likelihood) ว่ามีโอกาส/ ความถี่ที่จะเกิดขึ้นมากน้อยเพียงใด ตามเกณฑ์มาตรฐานที่กำหนด

๒. พิจารณาความรุนแรงของผลกระทบของความเสี่ยง (Impact) ที่มีผลต่อส่วนงานบริหาร สำนักส่งเสริม ฯ ว่ามีระดับความรุนแรง หรือมีความเสียหายเพียงใด ตามเกณฑ์มาตรฐานที่กำหนด

๓. การวิเคราะห์ความเสี่ยง เมื่อหน่วยงานพิจารณาโอกาส/ ความถี่ที่จะเกิดเหตุการณ์ (Likelihood) และความรุนแรงของผลกระทบ (Impact) ของแต่ละปัจจัยเสี่ยงแล้วให้นำผลที่ได้มา พิจารณาความสัมพันธ์ ระหว่างโอกาสที่จะเกิดความเสี่ยง และผลกระทบของความเสี่ยงต่อส่วนงานบริหารว่าก่อให้เกิดระดับของความเสี่ยงในระดับใดในตารางระดับความเสี่ยง

๔. การจัดลำดับความเสี่ยง เมื่อได้ค่าระดับความเสี่ยง แล้วนำมาจัดลำดับความรุนแรงของความเสี่ยงที่มีผลต่อส่วนงานบริหาร สำนักส่งเสริม ฯ เพื่อพิจารณากำหนดกิจกรรมการควบคุมในแต่ละสาเหตุของความเสี่ยงที่สำคัญและเหมาะสม โดยพิจารณาจากระดับของความเสี่ยงที่เกิดจากความสัมพันธ์ระหว่างโอกาสที่จะเกิดความเสี่ยง (Likelihood) และผลกระทบของความเสี่ยง (Impact) ที่ประเมินได้ตามตารางการวิเคราะห์ความเสี่ยง โดยจัดเรียงตามลำดับจากระดับสูงมาก สูงปานกลาง ต่ำ และต่ำมาก และนำความเสี่ยงที่ได้วิเคราะห์ดังกล่าว มาจัดทำแผนการบริหารความเสี่ยงในขั้นตอนต่อไป

ส่วนงานโรงเรียนพุทธศาสนาวันอาทิตย์ ได้มีการปรับปรุงเกณฑ์การประเมินโอกาสเกิด (Likelihood : L) และ ผลกระทบ (Impact : I) ทั้งนี้เพื่อให้ครอบคลุมการประเมินครบทุกปัจจัยเสี่ยงมีความเหมาะสมและเป็นมาตรฐานมากขึ้น โดยในการประเมินระดับความรุนแรงของปัจจัยเสี่ยง จะพิจารณาจากโอกาสเกิด (Likelihood : L) และผลกระทบ (Impact: I) ของความเสี่ยง ซึ่งส่วนงานบริหารสำนักส่งเสริม ฯ ได้กำหนดระดับการพิจารณาเป็น ๕ ระดับเรียง จากลำดับจากโอกาสเกิดน้อยที่สุดจนถึงโอกาสมากที่สุดและผลกระทบจากน้อยที่สุดจนถึงผลกระทบรุนแรงสูงสุด ดังนี้



ผังแสดงระดับความเสี่ยง (Risk Matrix)

โอกาสที่จะเกิดความเสี่ยง Likelihood (L)	5	M	H	E	E	E
	4	M	H	H	E	E
	3	L	M	H	H	E
	2	L	M	M	H	H
	1	L	L	L	M	M
			1	2	3	4

ผลกระทบของความเสี่ยง Impact (I)

ระดับความเสี่ยง		ค่าช่วงคะแนน	สัญลักษณ์ระดับความเสี่ยง
ระดับความเสี่ยงต่ำ (Low : L)	=	๑ - ๓	L
ระดับความเสี่ยงปานกลาง (Medium : M)	=	๔ - ๗	M
ระดับความเสี่ยงสูง (High : H)	=	๘ - ๑๔	H
ระดับความเสี่ยงสูงมาก (Extreme : E)	=	๑๕ - ๒๕	E

หมายเหตุ :

ถ้าความเสี่ยงใดที่องค์การประเมินค่าคะแนนระดับความเสี่ยง ระหว่างผลกระทบของความเสี่ยง (Impact : I) และโอกาสที่จะเกิดความเสี่ยง (Likelihood : L) ค่าคะแนนอยู่ระหว่าง **ระดับความเสี่ยงต่ำ** (Low : L) มีค่า 1-3 และ **ระดับความเสี่ยงปานกลาง** (Medium : M) มีค่า ๔-๗ ถือว่าเป็นความเสี่ยงในระดับที่องค์การยอมรับได้ ไม่ต้องมีมีกลยุทธ์ แผนจัดการความเสี่ยง หรือ มาตรการควบคุมเพิ่มเติม แต่หน่วยงานต้องมีกิจกรรม การควบคุมแต่ละความเสี่ยงในแผนบริหารความเสี่ยงในระดับหน่วยงาน

แต่ถ้าความเสี่ยงใด ที่ค่าคะแนนระหว่างผลกระทบและโอกาสที่จะเกิดอยู่มากกว่าระดับ ๗ ขึ้นไป หรือ **ระดับความเสี่ยงสูง** (High : H) และ **ระดับความเสี่ยงสูงมาก** (Extreme : E) ถือว่าเป็นความเสี่ยงในระดับที่ยอมรับไม่ได้ ต้องมีกลยุทธ์ แผนจัดการความเสี่ยง หรือ มาตรการควบคุมเพิ่มเติม เพื่อลด ผลกระทบและโอกาสที่จะเกิดให้ระดับความเสี่ยงนั้นให้ลดลงจากเดิม

โอกาสที่จะเกิดความเสี่ยง Likelihood(L)	5	M	H	E	E	E
	4	M	H	H	E	E
	3	L	M	H	H	E
	2	L	M	M	H	H
	1	L	L	L	M	M
			1	2	3	4

ระดับความเสี่ยง	ค่าช่วงคะแนน (โอกาสเกิด x ผลกระทบ)	สีแสดงระดับความเสี่ยง
ระดับความเสี่ยงต่ำ (Low)	๑ – ๓	สีเขียว
ระดับความเสี่ยงปานกลาง (Medium)	๔ – ๗	สีเหลือง
ระดับความเสี่ยงสูง (High)	๘ – ๑๔	สีส้ม
ระดับความเสี่ยงสูงมาก (Extreme)	๑๕ – ๒๕	สีแดง


เกณฑ์ระดับความเสี่ยงที่ยอมรับได้ มีดังนี้




ระดับความเสี่ยงด้านการปฏิบัติงาน	มีค่าตั้งแต่	๑ – ๖
ระดับความเสี่ยงด้านการเงิน	มีค่าตั้งแต่	๑ – ๖
ระดับความเสี่ยงด้านกฎระเบียบ	มีค่าตั้งแต่	๑ – ๖
ระดับความเสี่ยงด้านเหตุการณ์ภายนอก	มีค่าตั้งแต่	๑ – ๖
ระดับความเสี่ยงด้านกลยุทธ์	มีค่าตั้งแต่	๑ – ๖

ที่มา : ปรับปรุงมาจาก

www.admin.cam.ac.uk/offices/secretariat/risk/toolkit/risk_impact_grid.doc

ส่วนขยาย :

ระดับ ความเสี่ยง	ผลกระทบ	โอกาสที่จะเกิด เหตุการณ์ ความเสียหาย	ช่องใน Risk Mapping	แทนด้วยแถบสี	กลยุทธ์ที่ต้องการ
สูงสุด (Extreme) E	ผลกระทบ สูง – สูงสุด	โอกาส เกิดขึ้น สูง-สูงมาก	5 x 5 5 x 4 4 x 5 4 x 4		ระดับที่ไม่สามารถ ยอมรับได้ จำเป็นต้องจัดการ ความเสี่ยงให้อยู่ใน ระดับที่ยอมรับได้ ทันที

สูง (High) H	ผลกระทบ ปานกลาง- สูง	โอกาส เกิดขึ้น ปานกลาง- มาก	5 x 3 3 x 5 4 x 3 3 x 4 5 x 2 2 x 5		ระดับที่ไม่สามารถ ยอมรับได้จำเป็นต้อง จัดการความเสี่ยงให้ อยู่ในระดับที่ยอมรับ ได้ต่อไป
ปานกลาง (Medium) M	ผลกระทบ น้อย-ปาน กลาง	โอกาส เกิดขึ้น น้อย-ปาน กลาง	5 x 1 1 x 5 4 x 2 2 x 4 4 x 1 1 x 4 3 x 3 3 x 2 2 x 3 2 x 2		ระดับที่สามารถ ยอมรับได้ ไม่ต้องมี กลยุทธ์ แผนจัดการ ความเสี่ยง หรือ มาตรการควบคุม เพิ่มเติม
ต่ำ มาก (Low) L	ผลกระทบ น้อยมาก- น้อย	โอกาส เกิดขึ้น น้อยมาก- น้อย	3 x 1 1 x 3 2 x 1 1 x 2 1 x 1		ระดับที่สามารถ ยอมรับได้โดยไม่ต้อง มีการควบคุมและไม่ ต้องจัดการอะไร เพิ่มเติม

๒.๓ ประเมินความเสี่ยง และจัดลำดับความเสี่ยง

การบริหารความเสี่ยงคือ กระบวนการที่เป็นระบบในการบริหารปัจจัยและควบคุมกิจกรรมรวมทั้งกระบวนการดำเนินการต่างๆ เพื่อลดมูลเหตุของโอกาสที่จะทำให้เกิดความเสียหายจากการ

ดำเนินการที่ไม่เป็นไปตามแผน เพื่อให้ระดับของความเสียหายและผลกระทบที่จะเกิดขึ้นในอนาคตอยู่ในระดับที่สามารถยอมรับได้ ควบคุมได้ และตรวจสอบได้อย่างเป็นระบบ โดยในการดำเนินการบริหารความเสี่ยงนั้น มุ่งเน้นแผนงาน/โครงการที่สำคัญซึ่งผลสำเร็จของแผนงาน/โครงการมีผลกระทบสูงต่อการบรรลุความสำเร็จตามประเด็นยุทธศาสตร์

ความเสี่ยงคือ เหตุการณ์/ การกระทำใดๆ ที่อาจเกิดขึ้นภายใต้สถานการณ์ที่ไม่แน่นอน และส่งผลกระทบต่อหรือสร้างความเสียหาย (ทั้งที่เป็นตัวเงินและไม่เป็นตัวเงิน) หรือก่อให้เกิดความล้มเหลว หรือลดโอกาสที่จะบรรลุเป้าหมายของแผนงาน/โครงการที่สำคัญในแต่ละประเด็นยุทธศาสตร์ตามที่ระบุในแผนปฏิบัติการประจำปีของ ส่วนงานโรงเรียนพุทธศาสนาวันอาทิตย์ โดยมีการวิเคราะห์ และบริหารจัดการความเสี่ยงตามประเด็นยุทธศาสตร์ครบถ้วนทุกประเด็นยุทธศาสตร์ของ ส่วนงานโรงเรียนพุทธศาสนาวันอาทิตย์ โดยวิเคราะห์คัดเลือกแผนงานที่สำคัญและมีผลกระทบสูงต่อการบรรลุความสำเร็จตามเป้าหมาย ในประเด็นยุทธศาสตร์ มาดำเนินการบริหารจัดการความเสี่ยง เพื่อจัดการกับการเปลี่ยนแปลงที่อาจส่งผลกระทบต่อความสำเร็จหรือการบรรลุเป้าหมายของแผนงาน

ส่วนงาน โรงเรียนพุทธศาสนาวันอาทิตย์ มีขั้นตอนการดำเนินการ หลักเกณฑ์ในการวิเคราะห์ ประเมิน และจัดการความเสี่ยงอย่างเหมาะสม ตามกระบวนการบริหารความเสี่ยงตามมาตรฐาน COSO (The Committee of Sponsoring Organizations of the Tread way Commission) คือ

๑. การกำหนดเป้าหมายการบริหารความเสี่ยง (Objective Setting)
๒. การระบุความเสี่ยงต่าง ๆ (Event Identification)
๓. การประเมินความเสี่ยง (Risk Assessment)
๔. กลยุทธ์ที่ใช้ในการจัดการกับแต่ละความเสี่ยง (Risk Response)
๕. กิจกรรมการบริหารความเสี่ยง (Control Activities)
๖. ข้อมูลและการสื่อสารด้านบริหารความเสี่ยง (Information and Communication)
๗. การติดตามผลและเฝ้าระวังความเสี่ยงต่าง ๆ (Monitoring)

ทั้งนี้ ในการวิเคราะห์เพื่อระบุความเสี่ยงต่าง ๆ ส่วนงานโรงเรียนพุทธศาสนาวันอาทิตย์ พิจารณาจากปัจจัยเสี่ยงในหลายด้าน เช่น

- **ความเสี่ยงด้านกลยุทธ์ (Strategic Risk : S)** เกี่ยวข้องกับการบรรลุเป้าหมายและพันธกิจในภาพรวม โดยความเสี่ยงที่อาจเกิดขึ้นเป็นความเสี่ยงเนื่องจากการเปลี่ยนแปลงของสถานการณ์และเหตุการณ์ภายนอก ส่งผลต่อกลยุทธ์ที่กำหนดไว้ไม่สอดคล้องกับประเด็นยุทธศาสตร์/วิสัยทัศน์ หรือเกิดจากการกำหนดกลยุทธ์ที่ขาดการมีส่วนร่วมจากภาคประชาชนหรือการร่วมมือกับองค์กรอิสระ ทำให้โครงการขาดการยอมรับและโครงการไม่ได้นำไปสู่การแก้ไขปัญหาหรือการตอบสนองต่อความต้องการของผู้รับบริหารหรือผู้มีส่วนได้ส่วนเสียอย่างแท้จริง หรือเป็นความเสี่ยงที่เกิดขึ้นจากการตัดสินใจผิดพลาดหรือนำการตัดสินใจนั้นมาใช้อย่างไม่ถูกต้อง

- **ความเสี่ยงด้านการปฏิบัติงาน (Operational Risk : O)** เกี่ยวข้องกับประสิทธิภาพ ประสิทธิผลหรือผลการปฏิบัติงาน โดยความเสี่ยงที่อาจเกิดขึ้นเป็นความเสี่ยงเนื่องจากกระบวนการภายในขององค์กร/ กระบวนการ/ เทคโนโลยีหรือนวัตกรรมที่ใช้/ บุคลากร/ ความเพียงพอของข้อมูล ส่งผลต่อประสิทธิภาพและประสิทธิผลในการดำเนินโครงการ อาทิ การปฏิบัติงานไม่เป็นไปตามแผนปฏิบัติงาน โดยไม่มีผังการปฏิบัติงานที่ชัดเจน หรือไม่มีการมอบหมายอำนาจหน้าที่ความรับผิดชอบ บุคลากรขาดแรงจูงใจในการปฏิบัติงาน

- **ความเสี่ยงด้านการเงิน (Financial Risk : F)** เป็นความเสี่ยงเกี่ยวกับการบริหารงบประมาณและการเงิน เช่น การบริหารการเงินไม่ถูกต้อง ไม่เหมาะสม ทำให้ขาดประสิทธิภาพ และไม่ทันต่อสถานการณ์ หรือเป็นความเสี่ยงที่เกี่ยวข้องกับการเงินขององค์กร เช่น การประมาณการงบประมาณไม่เพียงพอและไม่สอดคล้องกับขั้นตอนการดำเนินการ เป็นต้น เนื่องจากขาดการจัดหาข้อมูล การวิเคราะห์ การวางแผน การควบคุม และการจัดทำรายงานเพื่อนำมาใช้ในการบริหารงบประมาณ และการเงินดังกล่าว

- **ความเสี่ยงด้านการปฏิบัติตามกฎหมาย/กฎระเบียบ (Compliance Risk : C)** เกี่ยวข้องกับการปฏิบัติตามกฎ ระเบียบต่าง ๆ โดยความเสี่ยงที่อาจเกิดขึ้นเป็นความเสี่ยงเนื่องจากความไม่ชัดเจน ความไม่ทันสมัย หรือความไม่ครอบคลุมของกฎหมาย กฎระเบียบ ข้อบังคับต่างๆ รวมถึงการทำนิติกรรมสัญญา การร่างสัญญาที่ไม่ครอบคลุมการดำเนินงาน และล่าช้า

การประเมินโอกาสและผลกระทบของความเสี่ยงและจัดลำดับความเสี่ยง

เป็นการนำปัจจัยเสี่ยงมาประเมินโอกาส (Likelihood : L) ที่จะเกิดเหตุการณ์ความเสี่ยงต่าง ๆ และประเมินระดับความรุนแรงหรือมูลค่าความเสียหาย (Impact : I) จากความเสี่ยง เพื่อให้เห็นถึง

ระดับของความเสียหายที่แตกต่าง ทำให้สามารถกำหนดกิจกรรมควบคุมปัจจัยความเสี่ยงได้อย่างเหมาะสม ซึ่งจะช่วยให้สามารถวางแผนและจัดสรรทรัพยากรได้อย่างถูกต้อง ภายใต้งบประมาณ กำลังคน หรือ เวลาที่มีจำกัด โดยอาศัยเกณฑ์มาตรฐานที่กำหนดไว้ข้างต้น

โดยคณะกรรมการบริหารความเสี่ยงประจำส่วนงานโรงเรียนพุทธศาสนาวัดอาทิตย์ ได้กำหนดเกณฑ์การให้คะแนนระดับการประเมินโอกาสและผลกระทบของปัจจัยความเสี่ยง ทั้งนี้มีขั้นตอนดำเนินการ ดังนี้

๑. พิจารณาโอกาส/ความถี่ในการเกิดเหตุการณ์ต่าง ๆ (Likelihood: L) ว่ามีโอกาส/ความถี่ที่จะเกิดขึ้นมากน้อยเพียงใด ตามเกณฑ์มาตรฐานที่กำหนด
๒. พิจารณาความรุนแรงของผลกระทบของความเสี่ยง (Impact : I) ที่มีผลต่อส่วนงานว่ามีระดับความรุนแรง หรือมีความเสียหายเพียงใด ตามเกณฑ์มาตรฐานที่กำหนด

ปัจจัยความเสี่ยงที่ส่วนงานโรงเรียนพุทธศาสนาวัดอาทิตย์ มี ๒ ด้าน จำนวน ๒ ปัจจัย ดังนี้

๑. ความเสี่ยงด้านการปฏิบัติงาน (Operation : O)

พระอาจารย์สอนครูพิเศษ ขาดทักษะเทคนิค และความรับผิดชอบในการสอน นักเรียนโรงเรียนพุทธศาสนาวัดอาทิตย์ เป็นผลให้ยังไม่บรรลุตาม พันธกิจของโรงเรียนพุทธศาสนาวัดอาทิตย์

๒. ความเสี่ยงด้านกลยุทธ์ (Strategic : S)

นักเรียน ในปีงบประมาณ พ.ศ.๒๕๖๔ ช่วงเดือน (ตุลาคม – มีนาคม) มีจำนวนนักเรียนโรงเรียนพุทธศาสนาวัดอาทิตย์ ลดน้อยลง เนื่องจาก การแพร่ระบาด และการควบคุมโรคติดเชื้อไวรัสโคโรนา 2019 (COVID-19)

นักเรียนโรงเรียนพุทธศาสนาวัดอาทิตย์ มีความตระหนก และหวาดกลัวต่อการแพร่ระบาดไวรัส (COVID-19) ซึ่งส่วนหนึ่งไม่กล้ามาเรียนเพื่อหลีกเลี่ยงการคลุกคลีกับคนส่วนมาก และเป็นการป้องกัน จึงทำให้จำนวนนักเรียนที่มาสัปดาห์เรียนมีจำนวนน้อยลง เป็นเหตุให้ไม่บรรลุเป้าหมายตามตัวชี้วัด

วิธีการกำหนดระดับความเสี่ยง

ถ้าความเสี่ยงใดที่องค์การประเมินค่าคะแนนระดับความเสี่ยง ระหว่างผลกระทบของความเสี่ยง และโอกาสที่จะเกิดความเสี่ยงค่าคะแนนอยู่ระหว่างระดับความเสี่ยงต่ำ (Low : L) มีค่า 1-3 และ ระดับความเสี่ยงปานกลาง (Medium : M) ถือว่าเป็นความเสี่ยงในระดับที่องค์การยอมรับได้ ไม่ต้องมีมีกล

ยุทธ์ แผนจัดการความเสี่ยง หรือ มาตรการควบคุมเพิ่มเติม แต่หน่วยงานเจ้าของความเสี่ยงต้องมีกิจกรรมการควบคุมแต่ละความเสี่ยงในแผนบริหารความเสี่ยงในระดับหน่วยงาน

แต่ถ้าความเสี่ยงใด ที่ค่าคะแนนระหว่างผลกระทบและโอกาสที่จะเกิดอยู่มากกว่าระดับ ๗ ขึ้นไป หรือระดับความเสี่ยงสูง H (High) และ ระดับความเสี่ยงสูงมาก (Extreme) ถือว่าเป็นความเสี่ยงในระดับที่ยอมรับไม่ได้ ต้องมีกลยุทธ์ แผนจัดการความเสี่ยง หรือ มาตรการควบคุมเพิ่มเติม เพื่อลดผลกระทบและโอกาสที่จะเกิดให้ระดับความเสี่ยงนั้นให้ลดลงจากเดิม

เกณฑ์การประเมินผลกระทบ (Impact : I)

ค่าผลกระทบต่อระดับปัจจัยความเสี่ยง ๑ : นักเรียนในปีงบประมาณ ๒๕๖๓ ช่วงเดือน (ตุลาคม – มีนาคม) มีจำนวนลดน้อยลง เนื่องจาก การแพร่ระบาดและการควบคุมโรคติดต่อเชื้อไวรัสโคโรนา 2019 (COVID 19)

ระดับ	ความหมายค่าผลกระทบ (I)	ตัวชี้วัดผลสำเร็จ : KPI ตามเป้าหมายของแผนบริหารเสี่ยง
๑	นักเรียน มาสมัครเรียนน้อย	๑.๑ ประชาสัมพันธ์ การเรียนการสอนทุกช่องทางที่สามารถทำได้ ๑.๒ ประชาสัมพันธ์ ถึงมาตรการควบคุมเชื้อโรคและมาตรฐานในการจัดการบริหาร
๒	นักเรียน เกิดความตระหนกและหวาดกลัวในการเรียนการสอน	๒.๑ ให้มีการตรวจวัดอุณหภูมิร่างกายก่อนเข้าโรงเรียนและห้องเรียน ๒.๒ ให้มีจุดวางแอลกอฮอล์ เจลล้างมือ,ผ้าปิดปาก เป็นต้น
๓	ผู้ปกครองนักเรียนมีความวิตก กังวล	๓.๑ สร้างความพึงพอใจให้ผู้ปกครองนักเรียนมั่นใจ เชื่อใจ ในมาตรการรองรับ ๓.๒ ทำความเข้าใจกับผู้ปกครองนักเรียนเรื่องการเรียนการสอน
๔	มาตรฐาน กระบวนการเรียนการสอน	๔.๑ จัดกิจกรรมสร้างแรงจูงใจ ๔.๒ สร้างบรรยากาศในการเรียนการสอน ๔.๓ จัดหาสื่อการเรียนการสอนที่ทันสมัย สมวัย

เกณฑ์การประเมินผลกระทบ (Impact : I)

ค่าผลกระทบต่อระดับปัจจัยความเสี่ยง ๒ : พระอาจารย์สอน ครูพิเศษ ขาดทักษะและเทคนิค และ ความรับผิดชอบในการสอนโรงเรียนพุทธศาสนาวันอาทิตย์

ระดับ	ความหมายค่าผลกระทบ (I)	ตัวชี้วัดผลสำเร็จ : KPI ตามเป้าหมายของแผนบริหารเสี่ยง
๑	๑.๑ การมาสอนของพระอาจารย์สอน ๑.๒ การมาสอนของครูสอนพิเศษ	๑.๑ จัดนิเทศครูสอน ๑.๒ จัดนิเทศครูสอน
๒	๒.๑ ทักษะการสอนนักเรียน	๒.๑ จัดกิจกรรมอบรมเสริม ทักษะเทคนิคการเรียนการสอน
๓	๓.๑ ประสิทธิภาพในการปฏิบัติการสอน	๓.๑ สร้างแรงจูงใจและติดตามประเมินการสอน
๔	๔.๑ ประสิทธิภาพตามพันธกิจของโรงเรียน	๔.๑ การปฏิบัติการสอน ว่าด้วยกฎระเบียบ การกล่าวตักเตือน , คาทโทษ, เชิญออก ตามระเบียบของทางโรงเรียน ๔.๒ มอบเกียรติบัตร เกียรติคุณ รางวัลเป็นขวัญ กำลังใจให้ พระอาจารย์สอน ครูสอนพิเศษดีเด่น

๒.๓.๓ การวิเคราะห์ปัจจัยความเสี่ยง

เมื่อส่วนงานพิจารณาโอกาส/ความถี่ที่จะเกิดเหตุการณ์ (Likelihood : I) และความรุนแรงของผลกระทบ (Impact : I) ของปัจจัยเสี่ยงแล้ว ให้นำผลที่ได้มาพิจารณาความสัมพันธ์ระหว่างโอกาสที่จะเกิดความเสียหาย และผลกระทบของความเสียหายต่อมหาวิทยาลัยว่าก่อให้เกิดระดับของความเสียหายในระดับใด ในตารางระดับความเสี่ยงซึ่งเป็นเครื่องมือที่ใช้วิเคราะห์เพื่อประเมินปัจจัยความเสี่ยง ที่ชื่อว่า Risk Matrix ทำให้ทราบถึงค่าคะแนนระดับความเสี่ยงเพื่อนำไปจัดลำดับปัจจัยความเสี่ยงต่อไป

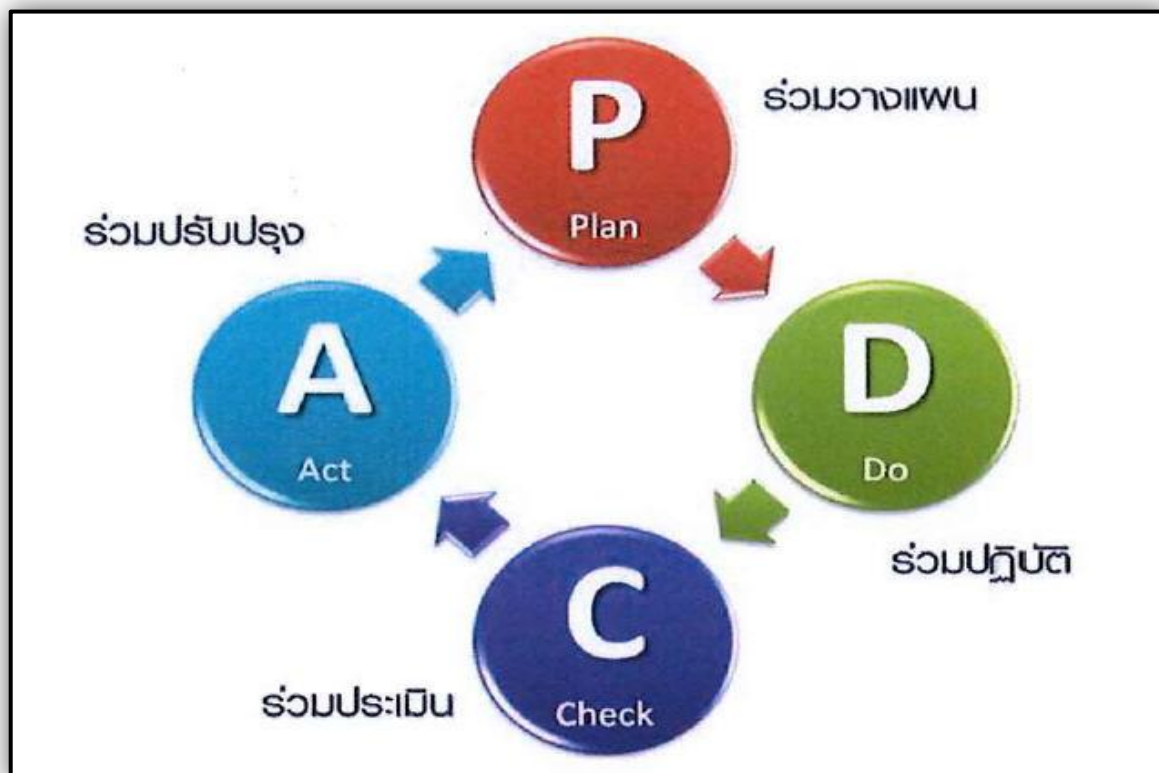
๒.๓.๔ การจัดลำดับปัจจัยความเสี่ยง

เมื่อได้ค่าระดับความเสี่ยงแล้ว นำมาจัดลำดับความรุนแรงของความเสี่ยงที่มีผลต่อส่วนงานเพื่อพิจารณากำหนดกิจกรรมการควบคุมในแต่ละสาเหตุของความเสียหายและเหมาะสม โดยพิจารณาจากระดับของความเสียหายที่เกิดจากความสัมพันธ์ระหว่างโอกาสที่จะเกิดความเสียหาย (Likelihood : L) และผลกระทบของความเสียหาย (Impact : I) ที่ประเมินได้ตามตารางการวิเคราะห์ความเสี่ยง โดยจัดเรียง

ตามลำดับจากสูงมาก สูงปานกลาง ต่ำ และต่ำมาก และนำความเสี่ยงที่ได้วิเคราะห์ดังกล่าว มาจัดทำแผนการปฏิบัติงานบริหารความเสี่ยงในขั้นต่อไป

๒.๔ จัดทำแผนปฏิบัติงานบริหารความเสี่ยง

จัดทำกระบวนการแผนบริหารความเสี่ยงตามวงจรคุณภาพ PDCA Cycle หรือ Deming Cycle ดังนี้



ขั้นตอนที่ ๑ P (Plan) คือ การวางแผนการดำเนินงานอย่างรอบคอบ ครอบคลุมถึงการกำหนดหัวข้อที่ต้องการปรับปรุงเปลี่ยนแปลง ซึ่งรวมถึงการพัฒนาสิ่งใหม่ ๆ การแก้ปัญหาที่เกิดขึ้นจากการปฏิบัติงาน อาจประกอบด้วย การกำหนดเป้าหมาย หรือ วัตถุประสงค์ของการดำเนินงาน

ขั้นตอนที่ ๒ D (Do) คือ การลงมือปรับปรุงเปลี่ยนแปลงตามทางเลือกที่ได้กำหนดไว้ในขั้นตอนการวางแผน ในขั้นตอนนี้ต้องตรวจสอบระหว่างการปฏิบัติด้วยว่าได้ดำเนินไปในทิศทางที่ตั้งใจหรือไม่ พร้อมกันนี้สื่อสารให้ผู้ที่เกี่ยวข้องรับทราบด้วย

ขั้นตอนที่ ๓ C (Check) คือ การประเมินผลที่ได้รับจากการปรับปรุงเปลี่ยนแปลง ทำให้ทราบว่า การปฏิบัติในขั้นที่สองสามารถบรรลุเป้าหมายหรือวัตถุประสงค์ที่ได้กำหนดไว้หรือไม่ ต้องทราบว่า

ตรวจสอบอะไรบ้าง และบ่อยครั้งแค่ไหน ข้อมูลที่ได้จากการตรวจสอบจะเป็นประโยชน์สำหรับขั้นตอนถัดไป

ขั้นตอนที่ ๔ A (Act) คือ ขั้นตอนการดำเนินงานให้เหมาะสม จะพิจารณาผลที่ได้จากการตรวจสอบ ซึ่งมีอยู่ ๒ กรณี คือ ผลที่เกิดขึ้นเป็นไปตามแผนที่วางไว้ หรือไม่เป็นไปตามแผนที่วางไว้ หากเป็นกรณีแรกให้นำแนวทางหรือกระบวนการปฏิบัตินั้นมาจัดทำให้เป็นมาตรฐาน พร้อมทั้งหาวิธีการที่จะปรับปรุงให้ดียิ่งขึ้นไปอีก ถ้าหากเป็นกรณีที่สอง ซึ่งก็คือผลที่ได้ไม่บรรลุวัตถุประสงค์ตามแผนที่วางไว้ เราควรนำข้อมูลที่รวบรวมไว้มาวิเคราะห์ และพิจารณาว่าควรจะดำเนินการอย่างไรต่อไป

๒.๕ ดำเนินงานตามแผน และจัดการรายงานเสนอผู้บริหารสูงสุดที่สังกัด

เมื่อดำเนินการครบถ้วนแล้ว นำเสนอผู้บริหารสูงสุดประจำส่วนงาน ลงนามรายงานผลการดำเนินงานต่อ ผู้อำนวยการโรงเรียนพุทธศาสนาวนอาทิตย์ เพื่อรวบรวมวิเคราะห์การดำเนินงานบริหารจัดการความเสี่ยงต่อไป

บทที่ ๓

รายงานความก้าวหน้าการบริหารความเสี่ยง

รูปแบบการรายงานความก้าวหน้าการบริหารความเสี่ยง ระดับส่วนงาน ประกอบด้วย

๓.๑ แบบฟอร์ม MCU_RM ๑ **ระบุปัจจัยความเสี่ยง** ประเมินความเสี่ยง และจัดลำดับความเสี่ยงประจำส่วนงานบริหาร สำนักส่งเสริมพระพุทธศาสนาและบริการสังคม ประจำปีงบประมาณ ๒๕๖๓ ครั้งที่ ๑

๓.๒ แบบฟอร์ม MCU_RM ๒ **แผนการปฏิบัติงานความเสี่ยง** ประจำส่วนงานบริหาร สำนักส่งเสริมพระพุทธศาสนาและบริการสังคม ประจำปีงบประมาณ ๒๕๖๓ ครั้งที่ ๑

๓.๓ แบบฟอร์ม MCU_RM ๓ **บัญชีตรวจสอบผลการดำเนินงาน** ตามแผนปฏิบัติงานบริหารความเสี่ยง ประจำส่วนงาน โรงเรียนพุทธศาสนาวันอาทิตย์ ประจำปีงบประมาณ ๒๕๖๓ ครั้งที่ ๑

๓.๔ แบบฟอร์ม MCU_RM ๔ **รายงานผลการดำเนินงานตามแผนปฏิบัติงาน** บริหารความเสี่ยงประจำส่วนงานบริหาร สำนักส่งเสริมพระพุทธศาสนาและบริการสังคม ประจำปีงบประมาณ ๒๕๖๓ ครั้งที่ ๑

ภาคผนวก ๑

(ค่าโอกาสความเสี่ยง : L และ ค่าผลกระทบ : I)

เกณฑ์การประเมินค่าความเสี่ยง (ค่าโอกาสความเสี่ยง : L และ ค่าผลกระทบ : I)

เกณฑ์การประเมินโอกาสเกิด (Likelihood : L) ค่าโอกาสเกิดต่อปัจจัยความเสี่ยงทั้ง ๒ ปัจจัย

ปัจจัยความเสี่ยง : RF 1 - RF 2

ระดับ	ค่าโอกาสเกิด (L)		
๕	โอกาสเกิดขึ้นสูงมากหรือมีความแน่นอนที่จะเกิดขึ้น	น่าจะเกิดขึ้นในปีนี้แน่หรือมีความน่าจะเป็นมากกว่า ๘๐% ขึ้นไป	ในรอบ ๕ ปีที่ผ่านมา มีเหตุการณ์เกิดขึ้นทุกปี
๔	โอกาสเกิดขึ้นสูงหรือเป็นไปได้ที่จะเกิดขึ้นสูง	อาจเกิดขึ้นได้มาก หรือมีความน่าจะเป็นมากกว่า ๖๐-๘๐ %	ในรอบ ๕ ปีที่ผ่านมา มีเหตุการณ์เกิดขึ้น ๔ ปี
๓	โอกาสเกิดขึ้นปานกลางหรือเป็นไปได้ที่จะเกิดขึ้น	อาจเกิดขึ้นได้ โดยขึ้นอยู่กับปัจจัย หรือความน่าจะเป็นมากกว่า ๔๐-๖๐ %	ในรอบ ๕ ปีที่ผ่านมา มีเหตุการณ์เกิดขึ้น ๓ ปี
๒	โอกาสเกิดขึ้นน้อยหรืออาจเกิดขึ้นได้	ความน่าจะเป็นมากกว่า ๒๐-๔๐ %	ในรอบ ๕ ปีที่ผ่านมา มีเหตุการณ์เกิดขึ้น ๒ ปี
๑	โอกาสเกิดขึ้นน้อยมากหรือไม่น่าจะเกิดขึ้น	ไม่น่าจะเกิดในปีนี้ หรือมีความน่าจะเป็นน้อยกว่าหรือเท่ากับ ๒๐ %	ในรอบ ๕ ปีที่ผ่านมา มีเหตุการณ์เกิดขึ้นเพียง ๑ ปี

เกณฑ์การประเมินผลกระทบ (Impact : I)

ค่าผลกระทบต่อระดับปัจจัยความเสี่ยง ๑ : นักเรียนในปีงบประมาณ ๒๕๖๓ ช่วงเดือน (ตุลาคม – มีนาคม) มีจำนวนลดน้อยลง เนื่องจาก การแพร่ระบาดและการควบคุมโรคติดต่อเชื้อไวรัสโคโรนา 2019 (COVID 19)

ระดับ	ความหมายค่าผลกระทบ (I)	ตัวชี้วัดผลสำเร็จ : KPI ตามเป้าหมายของแผนบริหารเสี่ยง
๑	นักเรียน มาสมัครเรียนน้อย	๑.๑ ประชาสัมพันธ์ การเรียนการสอนทุกช่องทางที่สามารถทำได้ ๑.๒ ประชาสัมพันธ์ ถึงมาตรการควบคุมเชื้อโรค และมาตรฐานในการจัดการบริหาร
๒	นักเรียน เกิดความตระหนกและหวาดกลัวในการเรียนการสอน	๒.๑ ให้มีการตรวจวัดอุณหภูมิร่างกายก่อนเข้าโรงเรียนและห้องเรียน ๒.๒ ให้มีจุดวางแอลกอฮอล์ เจลล้างมือ,ผ้าปิดปาก เป็นต้น
๓	ผู้ปกครองนักเรียนมีความวิตก กังวล	๓.๑ สร้างความพึงพอใจให้ผู้ปกครองนักเรียนมั่นใจ เชื่อใจ ในมาตรการรองรับ ๓.๒ ทำความเข้าใจกับผู้ปกครองนักเรียนเรื่องการเรียนการสอน
๔	มาตรฐาน กระบวนการเรียนการสอน	๔.๑ จัดกิจกรรมสร้างแรงจูงใจ ๔.๒ สร้างบรรยากาศในการเรียนการสอน ๔.๓ จัดหาสื่อการเรียนการสอนที่ทันสมัย สมวัย

เกณฑ์การประเมินผลกระทบ (Impact : I)

ค่าผลกระทบต่อระดับปัจจัยความเสี่ยง ๒ : พระอาจารย์สอน ครูพิเศษ ขาดทักษะและเทคนิค และ ความรับผิดชอบในการสอนโรงเรียนพุทธศาสนาวันอาทิตย์

ระดับ	ความหมายค่าผลกระทบ (I)	ตัวชี้วัดผลสำเร็จ : KPI ตามเป้าหมายของแผนบริหารเสี่ยง
๑	๑.๑ การมาสอนของพระอาจารย์สอน ๑.๒ การมาสอนของครูสอนพิเศษ	๑.๑ จัดนิเทศครูสอน ๑.๒ จัดนิเทศครูสอน
๒	๒.๑ ทักษะการสอนนักเรียน	๒.๑ จัดกิจกรรมอบรมเสริม ทักษะเทคนิคการเรียนการสอน
๓	๓.๑ ประสิทธิภาพในการปฏิบัติการสอน	๓.๑ สร้างแรงจูงใจและติดตามประเมินการสอน
๔	๔.๑ ประสิทธิภาพตามพันธกิจของโรงเรียน	๔.๑ การปฏิบัติการสอน ว่าด้วยกฎระเบียบ การกล่าวตักเตือน ,คาตโทษ,เชิญออก ตามระเบียบของทางโรงเรียน ๔.๒ มอบเกียรติบัตร เกียรติคุณ รางวัลเป็นขวัญ กำลังใจให้ พระอาจารย์สอน ครูสอนพิเศษดีเด่น

ภาคผนวก ๒

๑. แบบฟอร์ม MCU_RM ๑ ระบุปัจจัยความเสี่ยง ประเมินความเสี่ยง และจัดลำดับความเสี่ยงประจำส่วนงาน โรงเรียนพุทธศาสนาวันอาทิตย์ ประจำปีงบประมาณ ๒๕๖๓ ครั้งที่ ๑

๒. แบบฟอร์ม MCU_RM ๒ แผนการปฏิบัติงานความเสี่ยง ประจำส่วนงาน โรงเรียนพุทธศาสนาวันอาทิตย์ ประจำปีงบประมาณ ๒๕๖๓ ครั้งที่ ๑

๓. แบบฟอร์ม MCU_RM ๓ บัญชีตรวจสอบผลการดำเนินงานตามแผนปฏิบัติงานบริหารความเสี่ยง ประจำส่วนงาน โรงเรียนพุทธศาสนาวันอาทิตย์ ประจำปีงบประมาณ ๒๕๖๓ ครั้งที่ ๑

๔. แบบฟอร์ม MCU_RM ๔ รายงานผลการดำเนินงานตามแผนปฏิบัติงานบริหาร ความเสี่ยงประจำส่วนงาน โรงเรียนพุทธศาสนาวันอาทิตย์ ประจำปีงบประมาณ ๒๕๖๓ ครั้งที่ ๑

ลำดับ ที่	ปัจจัยความเสี่ยง (เนื่องจาก)	ประเภท ความ เสี่ยง	ผลกระทบต่อเป้าหมาย (ส่งผลให้)	การประเมินค่า ความเสี่ยงก่อน มีกิจกรรมควบคุม			ระดับความ เสี่ยงที่ ยอมรับได้	กิจกรรมควบคุม	วิธีการจัดการ ความเสี่ยง (Take, Treat, Transfer, Terminate)	ส่วนงานที่ รับผิดชอบ หลัก	ส่วนงานที่ สนับสนุน
				L	I	D=LxI					
๑	นักเรียน ในปีงบประมาณ พ.ศ.๒๕๖๔ ช่วงเดือน (ตุลาคม – มีนาคม) มีจำนวนลดน้อยลง เนื่องจาก การแพร่ระบาด และการควบคุมโรคติดเชื้อไวรัสโคโรนา 2019 (COVID-19)	S	นักเรียนมีความตระหนก และหวาดกลัวต่อการแพร่ระบาดของไวรัส(COVID-19) ซึ่งส่วนหนึ่งไม่กล้ามาเรียนเพื่อหลีกเลี่ยงการคลุกคลีกับคนส่วนมาก และเป็นการป้องกัน จึงทำให้จำนวนนักเรียนที่มาสมัครเรียนมีจำนวนน้อยลง เป็นเหตุให้ไม่บรรลุเป้าหมายตามตัวชี้วัด	๔	๔	๑๖	๖	<ul style="list-style-type: none"> - ประชาสัมพันธ์ ถึง มาตรการควบคุมเชื้อโรค - ให้มีการตรวจวัดอุณหภูมิร่างกาย - จัดให้มีจุดวางแอลกอฮอล์เจลล้างมือ , ผ้าปิดปาก เป็นต้น - สร้างความพึงพอใจให้ผู้ปกครองนักเรียน - จัดกิจกรรมสร้างแรงจูงใจ สร้างบรรยากาศในการเรียนการสอน - จัดหาสื่อการเรียนการสอนที่ทันสมัย - จัดกิจกรรมเสริมสร้างแรงจูงใจใช้ เทคโนโลยีในการเรียนการสอน 	Treat	โรงเรียนพุทธ ศาสนาวัน อาทิตย์	สำนักส่งเสริม พระพุทธ ศาสนาและ บริการสังคม

คำอธิบายตัวย่อ

RF = Risk Factor (ปัจจัยความเสี่ยง) **L** = ค่าโอกาสความเสี่ยง ๑-๕ จากน้อยไปมาก

I = ค่าผลกระทบ ๑-๕ จากน้อยไปมาก

D=LxI ค่าโอกาสความเสี่ยง x ค่าผลกระทบ เป็นค่าคะแนนระดับความเสี่ยง ตามแบบฟอร์ม MCU_RM

ประเภทความเสี่ยง จำนวน ๕ ด้าน ดังนี้

O = ความเสี่ยงด้านการปฏิบัติงาน **F** = ความเสี่ยงด้านการเงิน **C** = ความเสี่ยงด้านกฎระเบียบ

E = ความเสี่ยงด้านเหตุการณ์ภายนอก **S** = ความเสี่ยงด้านกลยุทธ์

วิธีการจัดการความเสี่ยง จำนวน ๔ ประเภท ดังนี้

Take = การยอมรับ

Treat = การปรับปรุงแก้ไข

Transfer = การโอนถ่าย

Terminate = การหลีกเลี่ยง

แผนการปฏิบัติงานบริหารความเสี่ยง

MCU_RM ๒

RF : นักเรียน ในปีงบประมาณ พ.ศ.๒๕๖๔ ช่วงเดือน (ตุลาคม - มีนาคม) มีจำนวนลดน้อยลง เนื่องจาก การแพร่ระบาด และการควบคุมโรคติดเชื้อไวรัสโคโรนา 2019 (COVID-19)

แผนการตอบสนองความเสี่ยง : ประชาสัมพันธ์และจัดกิจกรรมสร้างแรงจูงใจ

๑. ตัวชี้วัดผลสำเร็จของงาน : จำนวนนักเรียน บรรลุเป้าหมาย

๒ เป้าหมาย : ๗๐ %

๓. จำนวน : ๘๐๐ คน

๔. ผู้รับผิดชอบ/ ส่วนงาน : โรงเรียนพุทธศาสนาวินอาทิตย์

ลำดับที่	รายละเอียดกิจกรรม	%ของงาน (แต่ละขั้นตอน)	ปีงบประมาณ ๒๕๖๓												ผู้รับผิดชอบ	
			ไตรมาสที่ ๑			ไตรมาสที่ ๒			ไตรมาสที่ ๓			ไตรมาสที่ ๔				
			ต.ค.	พ.ย.	ธ.ค.	ม.ค.	ก.พ.	มี.ค.	เม.ย.	พ.ค.	มิ.ย.	ก.ค.	ส.ค.	ก.ย.		
1	สอบวัดผลประเมินผลการเรียนปลายภาคเรียนที่ ๑	10	■													พอ.มจร
2	จัดกิจกรรมอบรมความรู้ก่อนสอบธรรมศึกษา	20		■	■											พอ.มจร
3	จัดการเรียนการสอน ตามเนื้อหาหลักสูตรโรงเรียนพุทธศาสนาวินอาทิตย์	60		■	■	■	■	■								พอ.มจร
4	สอบวัดผลประเมินผลการเรียนปลายภาคเรียนที่ ๒	10						■								พอ.มจร
		100														
	% ความก้าวหน้าตามเป้าหมาย (Cumulative Target Planning)															
	% ความก้าวหน้างานตามแผนงาน (Cumulative Target Planning)															





Target Bar Actual Bar 


บัญชีตรวจสอบผลการดำเนินงานตามแผนปฏิบัติงานบริหารความเสี่ยง ประจำปีสำนักงานโรงเรียนพุทธศาสนาวินอาทิตย				MCU_RM ๓			
นา 2019 (COVID-19)							
แผนการตอบสนองความเสี่ยง : ประชาสัมพันธ์และจัดกิจกรรมสร้างแรงจูงใจ							
๑. ตัวชี้วัดผลสำเร็จของงาน : มีจำนวนนักเรียน สนใจมาเรียนมากขึ้น							
๒ เป้าหมาย : ๘๐๐ คน							
๓. งบประมาณ : - (-)							
๔. ผู้รับผิดชอบ/ ส่วนงาน : โรงเรียนพุทธศาสนาวินอาทิตย มหาวิทยาลัยมหาจุฬาลงกรณราชวิทยาลัย							
ลำดับที่	รายละเอียดกิจกรรม	% ของงาน	ผู้รับผิดชอบ	ระบบวงจรเชิงคุณภาพ (PDCA)			
				P	D	C	A
1	จัดทำร่างโครงการ เสนอผู้บริหาร	5	โรงเรียนพุทธศาสนาวิน	√			
2	ปรับแก้ตามความเห็นชอบ ผู้บริหาร และเสนออนุมัติ	5	โรงเรียนพุทธศาสนาวิน	√			
3	ขออนุมัติโครงการตามลำดับขั้น	5	โรงเรียนพุทธศาสนาวิน	√			
4	แต่งตั้งคณะทำงาน	5	โรงเรียนพุทธศาสนาวิน	√			
5	ประชุมคณะทำงาน	5	โรงเรียนพุทธศาสนาวิน	√			
6	ดำเนินการตามโครงการ	30	โรงเรียนพุทธศาสนาวิน		√		
7	ประเมินผล /รายงานผลการดำเนินงาน	15	โรงเรียนพุทธศาสนาวิน		√		
8	รายงานผลการดำเนินงานตามโครงการต่อผู้บริหาร	5	โรงเรียนพุทธศาสนาวิน			√	
9	จัดเก็บเป็นผลงานของหน่วยงานและเผยแพร่ต่อสาธารณะ	5	โรงเรียนพุทธศาสนาวิน			√	
10	นำผลการดำเนินงานตามโครงการเป็นกรอบการจัดทำแผนพัฒนาโรงเรียน	20	โรงเรียนพุทธศาสนาวิน	√	√	√	√
รวม		100					
หมายเหตุ: ระบบวงจรเชิงคุณภาพ (PDCA) Deming Cycle							
P (Plan) คือ การวางแผนการดำเนินงานอย่างรอบคอบ ครอบคลุมถึงการกำหนดหัวข้อที่ต้องการปรับปรุงเปลี่ยนแปลง ซึ่งรวมถึงการพัฒนาสิ่งใหม่ๆ การแก้ปัญหาที่เกิดขึ้นจากการปฏิบัติงาน อาจประกอบด้วย การกำหนดเป้าหมาย หรือวัตถุประสงค์ของการดำเนินงาน							
D (Do) คือ การลงมือปรับปรุงเปลี่ยนแปลงตามทางเลือกที่ได้กำหนดไว้ในขั้นตอนการ วางแผน ในขั้นนี้ต้องตรวจสอบระหว่างการปฏิบัติด้วยว่าได้ดำเนินไปในทิศทางที่ตั้งใจหรือไม่ พร้อมกับสื่อสารให้ผู้ที่เกี่ยวข้องรับทราบด้วย							
C (Check) คือ การประเมินผลที่ได้รับจากการปรับปรุงเปลี่ยนแปลง ทำให้ทราบว่า การปฏิบัติในขั้นที่สองสามารถบรรลุเป้าหมายหรือวัตถุประสงค์ที่ได้กำหนดไว้หรือไม่ ต้องทราบว่า ตรวจสอบอะไรบ้างและบ่อยครั้งแค่ไหน ข้อมูลที่ได้จากการตรวจสอบจะเป็นประโยชน์สำหรับขั้นตอนถัดไป							
A (Act) คือ ขั้นตอนการดำเนินงานให้เหมาะสมจะพิจารณาผลที่ได้จากการตรวจสอบ ซึ่งมีอยู่ ๒ กรณี คือ ผลที่เกิดขึ้นเป็นไปตามแผนที่วางไว้ หรือไม่เป็นไปตามแผนที่วางไว้ หากเป็นกรณีแรกให้นำแนวทางหรือกระบวนการปฏิบัตินั้นมาจัดทำให้เป็นมาตรฐาน พร้อมทั้งหาวิธีการที่จะปรับปรุงให้ดียิ่งขึ้นไปอีก ถ้าหากเป็นกรณีที่สอง ซึ่งก็คือผลที่ได้ไม่บรรลุวัตถุประสงค์ตามแผนที่วางไว้ เราควรรวบรวมข้อมูลที่เกี่ยวข้องมาวิเคราะห์ และพิจารณาว่าควรจะดำเนินการอย่างไรต่อไป							
ที่มา : http://misweb.csc.ku.ac.th/OASKM/?p=195							

ประจำปีการศึกษา ๒๕๖๔

รายงานครั้งที่ ๑ ณ วันที่ ๓๑ มีนาคม ๒๕๖๔

MCU_RM ๔

ลำดับ ที่	ปัจจัยเสี่ยง	ประเภท เสี่ยง	กิจกรรมควบคุม	ระดับความเสี่ยงที่เหลืออยู่			ระดับ ความเสี่ยง ที่ยอมรับได้	สถานะดำเนินการ		% ความ สำเร็จ	ผลการติดตาม/ ข้อสังเกต/ข้อเสนอแนะ
				โอกาส เกิด L	ผล กระทบ I	คะแนน D = L x I					
๑	นักเรียนในปัจุบันประมาณ พ.ศ.๒๕๖๔ ช่วงเดือน (ตุลาคม - มีนาคม) มีจำนวนลดน้อยลง เนื่องจากการแพร่ระบาด และการควบคุมโรคติดเชื้อไวรัสโคโรนา 2019 (COVID-19)	S	<ul style="list-style-type: none"> - ประชาสัมพันธ์ ถึงมาตรการควบคุมเชื้อโรค - ให้มีการตรวจวัดอุณหภูมิร่างกาย - จัดให้มีจุดวางแอลกอฮอล์เจลล้างมือ , ผ้าปิดปาก เป็นต้น - สร้างความพึงพอใจให้ผู้ปกครองนักเรียน - จัดกิจกรรมสร้างแรงจูงใจ สร้างบรรยากาศในการเรียน -จัดหาสื่อการเรียนการสอนที่ทันสมัย -จัดกิจกรรมเสริมสร้างแรงจูงใจใช้เทคโนโลยีในการเรียนการสอน	๔	๔	๑๖	๖			๖๐ %	นักเรียนได้รับข่าวสาร และเข้าร่วมกิจกรรมที่ทางโรงเรียนจัดขึ้นแต่ก็ยังไม่บรรลุเป้าหมายตามวัตถุประสงค์

.....
 ผู้รายงานผลการดำเนินการ

(พระมหาศุภชัย ปิยธมฺมชโย)

ผู้อำนวยการโรงเรียนพุทธศาสนาวินอาทิตย์

ระบุปัจจัยความเสี่ยง ประเมินความเสี่ยง และจัดลำดับความเสี่ยง

ประจำส่วนงาน โรงเรียนพุทธศาสนาวันอาทิตย์

MCU_RM ๑

๔๐

ลำดับ ที่	ปัจจัยความเสี่ยง (เนื่องจาก)	ประเภท ความ เสี่ยง	ผลกระทบต่อเป้าหมาย (ส่งผลให้)	การประเมินค่า ความเสี่ยงก่อน มีกิจกรรมควบคุม			ระดับความ เสี่ยงที่ยอมรับ ได้	กิจกรรมควบคุม	วิธีการจัดการ ความเสี่ยง (Take, Treat, Transfer, Terminate)	ส่วนงานที่ รับผิดชอบ หลัก	ส่วนงานที่ สนับสนุน
				L	I	D=LxI					
๒	พระอาจารย์สอนครูพิเศษ ขาดทักษะเทคนิค และความ รับผิดชอบในการสอน โรงเรียน พุทธศาสนาวันอาทิตย์	๐	- การเรียนการสอนของพระ อาจารย์ ครูสอนพิเศษและ นักเรียนในการเรียนไม่ต่อเนื่อง - ทำให้นักเรียนเบื่อหน่ายในการ เรียน พระอาจารย์สอน ครูพิเศษ เกิดความท้อแท้ใจในการสอน - ทำให้ขาดประสิทธิภาพในการ ปฏิบัติงาน - ประสิทธิภาพไม่บรรลุตามพันธ กิจของโรงเรียนพุทธศาสนาวัน อาทิตย์	๔	๔	๑๖	๖	- จัดนิเทศครูสอน - จัดกิจกรรมอบรมเสริม ทักษะเทคนิคการเรียนการ สอน - กล่าวตักเตือน คาดโทษ เชิญออก ตามระเบียบ ข้อบังคับของทางโรงเรียน พุทธศาสนาวันอาทิตย์	Treat	โรงเรียนพุทธ ศาสนาวัน อาทิตย์	สำนักส่วน เสริม ฯ

คำอธิบายตัวย่อ

RF = Risk Factor (ปัจจัยความเสี่ยง) L = ค่าโอกาสความเสี่ยง ๑-๕ จากน้อยไปมาก

I = ค่าผลกระทบ ๑-๕ จากน้อยไปมาก

D=LxI ค่าโอกาสความเสี่ยง x ค่าผลกระทบ เป็นค่าคะแนนระดับความเสี่ยง ตามแบบฟอร์ม MCU_RM ๐

ประเภทความเสี่ยง จำนวน ๕ ด้าน ดังนี้

๐ = ความเสี่ยงด้านการปฏิบัติงาน

F = ความเสี่ยงด้านการเงิน

C = ความเสี่ยงด้านกฎระเบียบ

E = ความเสี่ยงด้านเหตุการณ์ภายนอก

S = ความเสี่ยงด้านกลยุทธ์

วิธีการจัดการความเสี่ยง จำนวน ๔ ประเภท ดังนี้

Take = การยอมรับ

Treat = การปรับปรุงแก้ไข

Transfer = การโอนถ่าย

Terminate = การหลีกเลี่ยง

แผนการปฏิบัติงานบริหารความเสี่ยง

MCU_RM ๒

RF : พระอาจารย์สอน ครูพิเศษ ขาดทักษะเทคนิค และความรับผิดชอบในการสอน โรงเรียนพุทธศาสนาวินอาทิตย์

แผนการตอบสนองความเสี่ยง : จัดกิจกรรมอบรมเสริมทักษะเทคนิคการสอน

๑. ตัวชี้วัดผลสำเร็จของงาน : การสอนมีประสิทธิภาพมากขึ้น

๒ เป้าหมาย : ๗๐ %

๓. จำนวน : ๗๗ รูป/ คน

๔. ผู้รับผิดชอบ/ ส่วนงาน : โรงเรียนพุทธศาสนาวินอาทิตย์

ลำดับที่	รายละเอียดกิจกรรม	%ของงาน (แต่ละ ขั้นตอน)	ปีงบประมาณ ๒๕๖๔									ผู้รับผิดชอบ				
			ไตรมาสที่ ๑			ไตรมาสที่ ๒			ไตรมาสที่ ๓				ไตรมาสที่ ๔			
			ต.ค.	พ.ย.	ธ.ค.	ม.ค.	ก.พ.	มี.ค.	เม.ย.	พ.ค.	มิ.ย.		ก.ค.	ส.ค.	ก.ย.	
1	สอบวัดผลประเมินผลการเรียนปลายภาคเรียนที่ ๑	10														พอ.มจร
2	จัดกิจกรรมอบรมความรู้ก่อนสอบธรรมศึกษา	20														พอ.มจร
3	จัดการเรียนการสอน ตามเนื้อหาหลักสูตรโรงเรียนพุทธศาสนาวินอาทิตย์	60														พอ.มจร
4	สอบวัดผลประเมินผลการเรียนปลายภาคเรียนที่ ๒	10														
		100														
	% ความก้าวหน้าตามเป้าหมาย (Cumulative Target Planning)															
	% ความก้าวหน้างานตามแผนงาน (Cumulative Target Planning)															

Target Bar Actual Bar

บัญชีตรวจสอบผลการดำเนินงานตามแผนปฏิบัติงานบริหารความเสี่ยง ประจำปีงานโรงเรียนพุทธศาสนาวินอาทิตย

MCU_RM ๓

RF ๒ : ส่งบุคลากร เจ้าหน้าที่ เข้าอบรมเพิ่มทักษะการปฏิบัติงานเสริมความรู้ ตามแผนพัฒนาบุคลากร

แผนการตอบสนองความเสี่ยง : จัดกิจกรรมอบรมเสริมทักษะเทคนิคการสอน

๑. ตัวชี้วัดผลสำเร็จของงาน : บุคลากร เจ้าหน้าที่ พระอาจารย์สอน ครูพิเศษ จัดการเรียนการสอนได้อย่างมีประสิทธิภาพ

๒ เป้าหมาย : บุคลากร เจ้าหน้าที่ จัดการเรียนการสอนได้อย่างมีประสิทธิภาพ

๓. งบประมาณ : ๕๐,๐๐๐ บาท (ห้าหมื่นบาทถ้วน)

๔. ผู้รับผิดชอบ/ ส่วนงาน : โรงเรียนพุทธศาสนาวินอาทิตย มหาวิทยาลัยมหาจุฬาลงกรณราชวิทยาลัย

ลำดับที่	รายละเอียดกิจกรรม	% ของงาน (แต่ละขั้นตอน)	ผู้รับผิดชอบ	ระบบวงจรเชิงคุณภาพ (PDCA)			
				P	D	C	A
1	จัดทำร่างโครงการกิจกรรม เสนอผู้บริหาร	5	โรงเรียนพุทธศาสนาวินอาทิตย	√			
2	ปรับแก้ตามความเห็นชอบ ผู้บริหาร และเสนออนุมัติ	5	โรงเรียนพุทธศาสนาวินอาทิตย	√			
3	ขออนุมัติโครงการตามลำดับขั้น	5	โรงเรียนพุทธศาสนาวินอาทิตย	√			
4	แต่งตั้งคณะทำงาน	5	โรงเรียนพุทธศาสนาวินอาทิตย	√			
5	ประชุมคณะทำงาน	5	โรงเรียนพุทธศาสนาวินอาทิตย	√			
6	ดำเนินการตามโครงการกิจกรรม	30	โรงเรียนพุทธศาสนาวินอาทิตย		√		
7	ประเมินผล /รายงานผลการดำเนินงาน	15	โรงเรียนพุทธศาสนาวินอาทิตย		√		
8	รายงานผลการดำเนินงานตามโครงการต่อผู้บริหาร	5	โรงเรียนพุทธศาสนาวินอาทิตย			√	
9	จัดเก็บเป็นผลงานของหน่วยงานและเผยแพร่ต่อสาธารณชน	5	โรงเรียนพุทธศาสนาวินอาทิตย			√	
10	นำผลการดำเนินงานตามโครงการเป็นกรอบการจัดทำแผนพัฒนาโรงเรียนพุทธศาสนา	20	โรงเรียนพุทธศาสนาวินอาทิตย	√	√	√	√
รวม		100					

หมายเหตุ: ระบบวงจรเชิงคุณภาพ (PDCA) Deming Cycle

P (Plan) คือ การวางแผนการดำเนินงานอย่างรอบคอบ ครอบคลุมถึงกำหนดหัวข้อที่ต้องการปรับปรุงเปลี่ยนแปลง ซึ่งรวมถึงการพัฒนาสิ่งใหม่ๆ การแก้ปัญหาที่เกิดขึ้นจากการปฏิบัติงาน อาจประกอบด้วย การกำหนดเป้าหมาย หรือวัตถุประสงค์ของการดำเนินงาน

D (Do) คือ การลงมือปรับปรุงเปลี่ยนแปลงตามทางเลือกที่ได้กำหนดไว้ในขั้นตอนการ วางแผน ในขั้นนี้ต้องตรวจสอบระหว่างการปฏิบัติด้วยว่าได้ดำเนินไปในทิศทางที่ตั้งใจหรือไม่ พร้อมกับสื่อสารให้ผู้ที่เกี่ยวข้องรับทราบด้วย

C (Check) คือ การประเมินผลที่ได้รับจากการปรับปรุงเปลี่ยนแปลง ทำให้ทราบว่า การปฏิบัติในขั้นที่สองสามารถบรรลุเป้าหมายหรือวัตถุประสงค์ที่กำหนดไว้หรือไม่ ต้องทราบว่าตรวจสอบอะไรบ้างและบ่อยครั้งแค่ไหน ข้อมูลที่ได้จากการตรวจสอบจะเป็นประโยชน์สำหรับขั้นตอนถัดไป

A (Act) คือ ขั้นตอนการดำเนินงานให้เหมาะสมจะพิจารณาผลที่ได้จากการตรวจสอบ ซึ่งมีอยู่ ๒ กรณี คือ ผลที่เกิดขึ้นเป็นไปตามแผนที่วางไว้ หรือไม่เป็นไปตามแผนที่วางไว้ หากเป็นกรณีแรกให้นำแนวทางหรือกระบวนการปฏิบัตินั้นมาจัดทำให้เป็นมาตรฐาน พร้อมทั้งหาวิธีการที่จะปรับปรุงให้ดียิ่งขึ้นไปอีก

ถ้าหากเป็นกรณีที่สอง ซึ่งก็คือผลที่ได้ไม่บรรลุวัตถุประสงค์ตามแผนที่วางไว้ เราควรนำข้อมูลที่รวบรวมไว้มาวิเคราะห์ และพิจารณาว่าจะดำเนินการอย่างไรต่อไป





ที่มา : <http://misweb.csc.ku.ac.th/OASKM/?p=195>

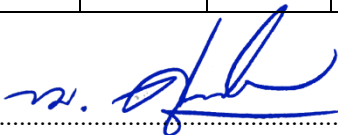
รายงานผลการดำเนินงานตามแผนปฏิบัติงานบริหารความเสี่ยง ประจำปีส่วนงาน โรงเรียนพุทธศาสนาวัดอาทิตย์

ประจำปีการศึกษา ๒๕๖๔

รายงานครั้งที่ ๑ ณ วันที่ ๓๑ มีนาคม ๒๕๖๔

MCU_RM ๔

ลำดับ ที่	ปัจจัยเสี่ยง	ประเภท เสี่ยง	กิจกรรมควบคุม	ระดับความเสี่ยงที่เหลืออยู่			ระดับ ความเสี่ยงที่ ยอมรับได้	สถานะดำเนินการ		% ความ สำเร็จ	ผลการติดตาม/ข้อสังเกต/ ข้อเสนอแนะ
				โอกาสเกิด L	ผล กระทบ I	คะแนน D = L x I					
๒	พระอาจารย์สอน ครูพิเศษ ขาดทักษะเทคนิค และความรับผิดชอบในการ สอน โรงเรียนพุทธศาสนาวัด อาทิตย์	○	<ul style="list-style-type: none"> - จัดนิเทศครูสอน - จัดกิจกรรมอบรมเสริม ทักษะเทคนิคการเรียน การสอน - กล่าวตักเตือน คาด โทษ เชิญออก ตาม ระเบียบข้อบังคับของ ทางโรงเรียนพุทธ ศาสนาวัดอาทิตย์ 	๔	๔	๑๖	๖			๕๐ %	<ul style="list-style-type: none"> -พระอาจารย์สอน ครูพิเศษ ยังขาดประสิทธิภาพ ในการปฏิบัติงานการสอน นักเรียน - พระอาจารย์สอน ครูพิเศษ ยังขาดประสิทธิผล ยังไม่บรรลุตาม พันธกิจของโรงเรียนพุทธศาสนา วัดอาทิตย์

..........ผู้รายงานผลการดำเนินการ

(พระมหาศุภชัย ปิยธมมชโย)

ผู้อำนวยการโรงเรียนพุทธศาสนาวัดอาทิตย์

ส่วนงาน โรงเรียนพุทธศาสนาวันอาทิตย์
มหาวิทยาลัยมหาจุฬาลงกรณราชวิทยาลัย

